



BRISCADIEU BORDEAUX

— MAISON DE VENTES AUX ENCHÈRES —



— SAMEDI 5 JUIN 2021 À 11H ET 14H —

J. TRAFFAELLI



BRISCADIEU BORDEAUX

— MAISON DE VENTES AUX ENCHÈRES —

VENTE AUX ENCHÈRES PUBLIQUES

**TABLEAUX - MOBILIER ET OBJETS D'ART
DU XVII^e AU XX^e SIÈCLE**

Provenances :
Collections particulières et successions
de Bordeaux et du Sud-Ouest.

Samedi 5 juin 2021 à 11h et à 14h
Hôtel des ventes Bordeaux Sainte-Croix

EXPERTS DE LA VENTE

Arts d'Asie

M. Philippe Delalande
06 83 11 24 71

Lots 1 à 43 et 207.

Dessins Anciens

Cabinet de Bayser
01 49 03 49 87

Lots 44 à 57.

Tableaux Anciens

M. Stéphane Pinta
Cabinet Turquin
01 47 03 48 78

*Lots 63 à 66, 68 à 71, 74, 77, 84,
87 à 89, 91, 93 et 94.*

Tableaux XIX^e et Modernes

Mme Elisabeth Maréchaux
Mme Philippine Maréchaux
Cabinet Maréchaux
01 44 42 90 10

*Lots 102, 104 à 106, 108, 109, 113 à 116,
120 à 132, 137, 138, 140 à 150, 152 à 160,
163 à 166, 173 à 176, 181 à 189 et 191.*

Mobilier et Objets d'Art

M. Pierre-François Dayot
01 42 97 59 07

*Lots 192, 196, 198, 200 à 207, 209, 210 à 215,
217, 218, 220, 221, 223 à 225, 227, 228, 231 à 234,
236 à 242, 245 à 252, 255, 257 à 265, 273, 274,
280 à 284, 286, 289 à 292.*

Arts Décoratifs du XX^e siècle

M. Emmanuel Eyraud
01 45 54 97 51

Lots 294 à 330.

Photos :

Couverture lot n° 150
2^{ème} de couverture lot n° 161
3^{ème} de couverture lot n° 166
Photo page 2 lot n° 312

Crédit photo : Edouard Robin



BRISCADIEU BORDEAUX

— MAISON DE VENTES AUX ENCHÈRES —

HÔTEL DES VENTES BORDEAUX SAINTE - CROIX

12-14, rue Peyronnet - 33800 Bordeaux
S.A.S. BRISCADIEU BORDEAUX
(Agrément 2002 304)

CONTACT

T : 33 (0)5 56 31 32 33
F : 33 (0)5 56 31 32 00
M : contact@briscadieu-bordeaux.com

RENSEIGNEMENTS

Antoine Briscadieu
Thomas Nicolet
Marion Dalle

ORDRES D'ACHAT ET TÉLÉPHONES

Anne Courtois Briscadieu
anne@briscadieu-bordeaux.com

PHOTOS SUPPLÉMENTAIRES

www.briscadieu-bordeaux.com
www.interencheres.com
www.auction.fr

PARTICIPER À LA VENTE EN LIVE

www.interencheres.com
www.drouotonline.com

EXPOSITION DE LA VENTE

Vendredi 4 juin : de 10h à 12h et de 14h à 18h
Dans le respect des normes sanitaires en vigueur.

SOMMAIRE

à 11 h :

I - Arts d'Asie p. 4

à 14 h :

II - Dessins anciens et gravures p. 17

III - Tableaux anciens p. 25

IV - Tableaux XIX^e et modernes p. 47

V - Mobilier et objets d'art p. 85

VI - Arts décoratifs du XX^e siècle p. 118



1
PENDENTIF EN JADE
Chine.
En forme de dragon archaïsant, dans le goût des Han.
H.: 8,5 cm.
200/300 €

2
TROIS CACHETS EN STÉATITE
Chine, début du XX^{ème} siècle
De section carrée, la prise du premier en forme de tortue dragon, les quatre faces gravées d'inscriptions, le second en pierre polie inscrit sur un côté, les faces du troisième sculptées en léger relief d'un vieil homme assis sous un pin, de pavillons et paysage
H.: 13 cm, 8,2 cm et 13,5 cm.
200/300 €



3
TROIS PIERRES À ENCRE ET UNE BOÎTE
Chine, XX^{ème} siècle.
La première rectangulaire sans décor, la deuxième à décor de paysage sur une face et inscription sur l'autre, la troisième à décor en relief de pins sur la partie supérieure (craquelures et usures) ; on y joint une boîte métallique gravée d'une longue inscription sur le couvercle.
L. des pierres à encre : 13,5 cm, 17,5 cm et 20,5 cm.
Dimensions de la boîte : 3 cm x 9,2 cm x 9,2 cm.
100/150 €



4
CACHET EN JADE
Chine.
De section carrée, la prise en forme de dragon.
H. : 5,5 cm.
150/200 €



5
DEUX CACHETS EN JADÉITE
Chine, XX^{ème} siècle.
De section carrée, la prise de l'un sculptée en forme de lion bouddhique, et oiseaux et feuilles pour l'autre.
H.: 10,5 cm et 6,5 cm.
200/300 €



6
PETIT GODET À EAU EN JADE
Chine, XIX^{ème}/XX^{ème} siècle.
Cylindrique, reposant sur un petit pied, l'épaule et la base arrondis.
H.: 6 cm ; D.: 8 cm.
200/300 €



7
DEUX DISQUES BI ENCADRÉS SOUS VERRE
Chine.
Dans le style des jades archaïques Han, un disque orné de clous et motifs archaïsants, l'autre, divisé en quatre parties, à décor ajouré de dragons qui stylisés, encadrement de bois foncé sculpté.
D.: 19,5 cm et 18,5 cm.
400/600 €





8

**8
PETIT GROUPE EN JADE SCULPTÉ**

Chine, XIX^{ème}/XX^{ème} siècle.
En forme de chimère représentée couchée.
L.: 7 cm.
150/200 €



9

**9
GROUPE EN JADE SCULPTÉ**

Chine, XX^{ème} siècle.
Représentant un garçon à côté d'un buffle couché.
L.: 5,5 cm.
200/300 €



10

**10
STATUETTE DE GUANYIN EN BOIS SCULPTÉ**

Chine, XIX^{ème}/XX^{ème} siècle.
Assise, un genou relevé, tenant un sceptre ruyi dans ses mains ;
fentes et usures.
H.: 15,5 cm.
100/200 €

**11
SCULPTURE DE BODHISATTVA
EN BOIS LAQUÉ ET POLYCHROMÉ**

Chine du Sud, XIX^{ème} siècle.
Représenté assis en padmasana, les mains en dhyanamudra, coiffé
d'un diadème et vêtu d'une robe monastique ; manques au bois et à
la laque, fentes et accidents.
H.: 38 cm.
300/500 €

**12
STATUE DE YAMA DHARMARAJA ET CHAMUNDA
EN BRONZE PARTIELLEMENT DORÉ**

Sino-Tibétain, XX^{ème} siècle.
Yama marchant en alidhasana sur le dos d'une buffle reposant sur
une base lotiforme, les quatre bras tenant des attributs, le visage
du taureau à l'expression menaçante, la chevelure en forme de
flammes, paré de bijoux, Chamunda en équilibre devant lui.
H.: 43,5 cm.
600/800 €



11



12



13



14

**13
STATUE DE GUANDI EN BOIS SCULPTÉ**

Chine, XIX^{ème} siècle.
Représenté assis vêtu d'une armure, coiffé d'un bonnet
et chaussé de bottes ; fentes et petits manques.
H.: 38 cm.
400/600 €

**14
PETIT VASE COUVERT EN PORCELAINE BLEU BLANC**

Chine, époque Ming, XVI^{ème} siècle
A décor de chimères, pivoines et rinceaux ; fêle de cuisson
à l'intérieur du col, manques d'émail à la bordure du couvercle.
H.: 17 cm.
150/200 €

**15
PETITE VASQUE ET SON SUPPORT
EN PORCELAINE BLANC DE CHINE**

Chine, époque Kangxi (1662-1722).
Le bol globulaire, une inscription incisée.
sur la panse, le support ajouré.
H. totale : 13,5 cm, D.: 14,5 cm.
300/400 €



17



15

**16
TULIPIÈRE À SIX RÉCEPTACLES
EN PORCELAINE BLEU BLANC**

Chine, XX^{ème} siècle.
A décor de dragon et fleurs, le col tubulaire
terminé par un bouton de lotus, marque à la base.
H.: 25 cm.
200/300 €

**17
POT COUVERT EN PORCELAINE BLEU BLANC**

Chine.
A décor dans le style des Ming, de personnages
dans un jardin arboré, l'épaulement orné de palmes,
le couvercle à bordure ondulée à décor d'oiseau
et surmontée d'une prise en forme de chien de Fô.
H.: 45 cm.
800/1 200 €

**18
POT COUVERT EN PORCELAINE POLYCHROME**

Chine, XX^{ème} siècle.
A décor d'immortels et de lettrés dans des jardins,
un chien de Fô formant la prise du couvercle, les anses
en forme de masques ; fêles et éclats à la bordure
du couvercle et restauration à la prise.
D.: 19 cm.
100/150 €



18



19

**19
BOL EN PORCELAINE POLYCHROME**

Chine, XX^{ème} siècle.
A décor de papillons, fleurs et fruits sur fond turquoise,
marque apocryphe Jiaqing à la base.

D.: 11,7 cm.

80/150 €

**20
PAIRE DE GRANDS VASES
EN PORCELAINE DE CANTON**

Chine, fin du XIX^{ème} siècle.
Balustres, la panse et le col décorés de grands cartouches d'oiseaux,
papillons et fleurs, sur fond d'emblèmes, papillons et fleurs.

H. 44,5 cm.

500/700 €



20



21

**21
PAIRE DE VASES EN PORCELAINE**

Japon, début du XX^{ème} siècle.
Balustres, décorés de jardinières fleuries,
les anses en forme de fleurs épanouies.

H.: 22 cm.

200/300 €

**22
PAIRE DE PETITES ASSIETTES
EN PORCELAINE DE CANTON**

Chine, fin du XIX^{ème} siècle.
A décor d'oiseaux, fruits et fleurs
sur fond céladon ; bords réduits.

D. : 19,5 et 18,5 cm.

60/80 €



22



23

**23
PAIRES DE VASES
EN PORCELAINE DE CANTON**

Chine, fin du XIX^{ème} siècle.
Balustre, à décor de personnages, emblèmes,
objets mobiliers et fleurs sur fond céladon,
les anses en forme de dragons stylisés.

H. : 44 cm.

800/1 000 €



23

**24
VASE EN PORCELAINE
POLYCHROME FLAMMÉE**

Chine, début du XX^{ème} siècle.
Balustre, recouvert d'une belle glaçure
rouge, céladon et noir craquelée.

H.: 54,5 cm.

500/700 €



24



25

**25
GRANDE PEINTURE EN ROULEAU À
L'ENCRE ET COULEURS SUR PAPIER**

Chine, début du XX^{ème} siècle.
Représentant des scènes animées de person-
nages, villages et pagodes, dans un paysage
montagneux traversé par une rivière, inscriptions
de lieux cachet à gauche ; pliures, rousseurs,
petites déchirures et petits trous/
250 cm x 30,5 cm.
600/800 €



**26
TROIS PEINTURES À L'ENCRE
ET COULEURS SUR PAPIER**

Chine, XIX^{ème}/XX^{ème} siècle.
La première représentant deux femmes, l'une
à la lecture, l'autre au jardinage, dans un jardin
rocaillieux, sur fond de pagode dans un paysage ; la
seconde, d'un cavalier et son porte étendard dans
un paysage ; la troisième de dignitaires et femmes
dans un palais ; pliures et petites déchirures.
123 x 30 cm, 123 x 29 cm et 122 x 29 cm.
450/650 €

**27
PEINTURE À L'ENCRE ET
COULEURS SUR PAPIER**

Chine, début du XX^{ème} siècle.
Représentant une jeune femme attablée devant
une rivière ; pliures ; on y joint une peinture à
l'encre et couleurs sur papier à décor de scènes
de bataille.
55 cm x 29 cm et 99 cm x 28 cm.
300/400 €

**28
HUIT PEINTURES SUR SOIE
MONTÉES EN PARAVENT**

Corée, XIX^{ème} siècle.
Représentant diverses scènes de chasse au tigre, au
loup, au sanglier, aux oiseaux et au cerf, inscription
en haut à droite d'une des peintures ; taches.
Dimensions des peintures : 79 cm x 31,5 cm.
1500/2000 €



27



28



29

**29
PEINTURE À L'ENCRE SUR PAPIER**

Chine, XIX^{ème} siècle.
Représentant des pavillons entourés de nuages, dans lesquels le Bouddha est assis, entouré de Bodhisattva et luohan en adoration ou apportant des offrandes ; pliures et taches.
244 cm x 26 cm.
500/700 €

**30
THANGKA À L'ENCRE
ET COULEURS SUR SOIE**

Sino-tibétain, XIX^{ème} siècle.
Représentant Avalokitesvara assis sur un lotus, ses multiples bras tenant divers attributs, deux apsaras dans la partie supérieure, deux adorants à ses pieds ; déchirures.
108 cm x 72 cm.
500/700 €



30

**31
PEINTURE À L'ENCRE ET COULEURS
SUR PAPIER**

Chine, XIX^{ème} siècle.
Représentant une divinité assise sur une chimère, une épée à la main, entourée de juges taoïstes ; pliures, manques et petites déchirures.
142 cm x 74 cm.
500/ 700 €



31

**32
PEINTURE À L'ENCRE ET COULEURS
SUR SOIE MAROUFLÉE CONTRECOLLÉE SUR PAPIER**

Chine, XIX^{ème} siècle.
A décor de personnages et pagode dans un paysage montagneux et arboré traversé par une rivière ; accidents et restaurations.
174 x 88 cm.
400/600 €



32

**33
TRÈS RARE PANNEAU EN BOIS LAQUÉ OR
SUR FOND NOIR**

Chine, milieu du XVIII^{ème} siècle.
Représentant une vue de Canton et la rivière des Perles avec en premier plan le fort de la pagode jaune et la rade de Canton où sont ancrés de nombreuses jonques et navires occidentaux ; manques et soulèvements de laque.
85 cm x 55 cm.
4 000/6 000 €

Ce panneau peut être daté de la première moitié ou du milieu du XVIII^{ème} en comparaison avec une peinture exécutée autour de

1760/1770 provenant des collections de la British Library où l'on peut voir les deux lignes de fortification et les différentes portes. Les peintures connues de Canton réalisées en 1800 montrent les bâtiments des comptoirs occidentaux du front de mer, absents sur notre panneau laqué.

Deux panneaux similaires sont connus, le premier daté de la première moitié du XVIII^{ème} siècle, de mêmes dimensions et montrant une vue de Macao (il pourrait être le pendant du présent lot), exposé par Jorge Welsh à Londres en 2016, le deuxième, également de dimension proche, dessus d'un coffre, représentant Macao et provenant de la collection Alpoim Calvao à Cascais au Portugal.



33



34

34
ENSEMBLE DE SIX PEINTURES SUR PAPIER DE RIZ
 Chine, Canton, Circa 1900/1910.
 Représentant divers personnages ; accidents et manques.
 38 cm x 30 cm.
600/800 €

35
ÉVENTAIL ET SA BOÎTE
 Chine, Canton, fin du XIX^{ème} siècle.
 A quinze brins en métal émaillé, bois de santal, ivoire teinté, nacre, écaille et métal doré, certains ajourés, à décors de scènes animées de personnages, fleurs ou arabesques, la feuille peinte en couleurs sur papier d'une scène de personnages dans un palais, coffret en bois laqué rouge et or ; usures et quelques petites déchirures à la feuille, un brin possiblement recollé, petits accidents au coffret.
 L. de l'éventail : 28 cm.
300/400 €

36
PETIT BRÛLE PARFUM TRIPODE COUVERT EN FAÏENCE SATSUMA
 Japon, début du XX^{ème} siècle.
 La panse bombée richement décorée de samourais et de femmes, la prise du couvercle en forme de shishi, signature à la base ; couvercle cassé et collé.
 D.: 15 cm.
100/150 €



35

36



37

37
PEINTURE À L'ENCRE ET COULEURS SUR PAPIER
 Chine, XX^{ème} siècle.
 Représentant une branche fleurie et des poussins, inscription et signature Lin Shenming et cachets à droite et en bas.
 99 cm x 33 cm.
200/300 €

38
HOKUSAI
 Japon, début du XX^{ème} siècle.
 Estampe de la série des trente-six vues du Mont Fuji Fugaku Sanjū-Rokkei représentant un pêcheur sur un rocher.
 25,5 x 37 cm.
200/300 €



38



39

39

39
UTAGAWA KUNIYOSHI
 Japon, fin du XIX^{ème} siècle.
 Partie de triptyque 'Sōma no furudairi ni Masakado himegimi Takiyasha yōjutsu o motte mikata o atsumuru', dans les ruines du palais à Soma, Takiyasha, la fille de Masakado, use de sorcellerie pour se faire des alliés ; accidents et manques.
 35 x 25 cm.
300/400 €

40
THANH LEY
 Vietnam.
 Panneau laqué représentant des orchidées et papillons. 96 cm x 40 cm.
300/500 €



40

41
THANH LEY
 Vietnam.
 Panneau laqué représentant des fleurs et papillons. 80 cm x 50 cm.
300/500 €



41

42
BUREAU EN BOIS EXOTIQUE
 Chine, XX^{ème} siècle.
 Ouvrant en ceinture à quatre tiroirs, les pieds réunis par une entretoise à claire-voie en forme de croisillons.
 H.: 81 cm, L.: 120 cm, P.: 64 cm.
500/700 €



42



43



43

43
TABLE ET FAUTEUIL EN BOIS EXOTIQUE SCULPTÉ
 Chine du Sud, XX^{ème} siècle.
 A décor de bambous et oiseaux.
 Un bras de fauteuil défait.
 H : 82 cm, L : 83 cm x 83 cm.
 H.: 103 cm, L.: 60 cm.
600/800 €



44

44
ÉCOLE ITALIENNE DU XVII^e SIÈCLE
Herminie chez les bergers.
 Plume et lavis d'encre brune sur papier préparé en rose. 28,5 x 37,5 cm.
 Doublage et restaurations.
 Filigrane ; tête de bœuf dans un cercle au-dessus d'une croix.
1 500/2 000 €

Provenance : ancienne collection du peintre Joshua Reynolds, son cachet en bas à gauche (L.2364).

45
Lazzaro BALDI
 (Pistoia, Toscane, 1624–Rome, 1703)
Groupe de Romains en conversation.
 Pierre noire sur papier bleu.
 27,5 x 29 cm.
 Esquisse au verso : *Étude d'homme en toge.*
 Sur son montage d'origine, annoté en bas au centre «Laz.Baldi/Scola di Pietro da Cortona». Petites taches sur les bords.
1 000/1 200 €

Notre dessin peut être rapproché avec un groupe de figures en arrière-plan du tableau intitulé *L'assassinat de César*.



45



46

46
Jean-Nicolas SERVANDONI (1695-1766)
Caprice d'architecture avec les vestiges d'un temple antique, une statue du Nil au premier plan et un couple de personnages.
 Gouache.
 44 x 58 cm.
 Signée en bas à droite, sur une stèle renversée « Servandoni ».
 Nombreuses épidermures, pertes de matière et pliures.
 Beau cadre d'époque Louis XVI (éclats à la dorure).
2 000/3 000 €

Nous remercions Monsieur Jérôme de La Gorce de nous avoir confirmé l'attribution de cette gouache à Servandoni.

« Ce Servandoni est un homme que tout l'or du Pérou n'enrichirait pas. C'est le Panurge de Rabelais, qui avait quinze mille moyens d'amasser, et trente mille de dépenser. Grand machiniste, grand architecte, bon peintre, sublime décorateur, il n'y a aucun de ses talents qui ne lui ait valu des sommes immenses. Cependant il n'a rien et n'aura jamais rien. Le roi, la nation, le public ont renoncé au projet de le sauver de la misère. »

Denis Diderot

47
ÉCOLE FLAMANDE DU XVII^e SIÈCLE
Ruines d'un amphithéâtre antique.
 Plume et encre brune, lavis brun et gris.
 19 x 28 cm. Doublé sur un montage du XIX^e siècle.
600/800 €

48
ÉCOLE ITALIENNE VERS 1700
Projet de porte d'apparat, avec deux variantes, pour un palais ecclésiastique.
 Plume et encre brune, lavis brun et gris sur traits de crayon noir. 22,5 x 40 cm. Pliures et petites taches.
200/300 €



47



48

49
ÉCOLE ITALIENNE VERS 1700
Vue d'un village en Italie.
 Plume et encre brune sur papier beige.
 25 x 40 cm.
600/800 €

50
Charles LE CARPENTIER (1744-1822)
Vue d'un parc et d'un château en Normandie, avec des paysans au premier plan.
 Lavis gris et brun sur traits de crayon noir, rehauts d'aquarelle.
 24,6 x 37 cm.
 Signé et daté en bas à gauche de « 1780 ».
 Insolé, taches.
300/500 €

51
ÉCOLE ANGLAISE DU XVIII^e SIÈCLE
Paysage animé.
 Aquarelle, plume et encre noire.
 32,5 x 50 cm.
 Légèrement insolé.
300/500 €

52
ÉCOLE FLAMANDE VERS 1700
Le martyr d'un saint.
 Gouache sur vélin.
 29,5 x 22,3 cm.
 Nombreuses usures et épidermures.
200/300 €



52



49



50



51



53

53
ÉCOLE ITALIENNE DU XVIII^e SIÈCLE
Etude pour un saint Jean-Baptiste.
 Pierre noire et estompe sur papier préparé.
 47 x 31 cm.
 Déchirures, manques, taches et traces de restaurations.
200/300 €

54
Jean-Baptiste HILAIRE
(Audun-Le-Tiche 1753-Paris 1822)
Dame portant une chauffeurette.
 Contre épreuve de pierre noire et de sanguine,
 rehaussée à la pierre noire.
 22 x 18 cm de forme ovale.
 Pliures horizontales.
 Ancienne étiquette de catalogue au verso
 portant le n°57.
300/400 €

55
DANS LE GOÛT DU XVIII^e SIÈCLE
*Jeune homme apportant une tasse à une femme
 qui se rhabille au sortir de son lit.*
 Plume et encre brune, lavis brun sur esquisse de sanguine.
 22,5 x 20 cm.
80/100 €

Porte une attribution ancienne à Moreau le Jeune (1741-1814)
 au verso.



54



55



56



56

56
ÉCOLE ITALIENNE NÉOCLASSIQUE
DU DÉBUT DU XIX^e SIÈCLE
 Deux projets de décors allégoriques en demi-lune :
allégorie de la Renommée et *une allégorie de l'Eternité.*
 Lavis brun sur traits de crayon noir sur papier bleu.
 30,5 x 47 cm chacune.
 Petites taches et essais de plume et encre brune
 sur l'un d'eux dans le haut.
300/400 €



57

57
Pierre PARAUD (DÉBUT XIX^e) OU
SUCCESEUR François Joseph
BERTRAND-PARAUD - ORFÈVRES
 Deux rares projets d'orfèvrerie :
 1- *Trois projets de vases en argent* sur la même feuille.
 Plume et encre noire, sur traits de crayon noir.
 30,5 x 48 cm.
 Taches et pliures, déchirure restaurée.
 2- *Grande coupe en argent ornée d'anges et de dauphins.*
 Plume et encre noire, lavis brun sur traits de crayon
 noir, estompe.
 40 x 65 cm de forme irrégulière.
 (papier découpé d'origine
 suivant la forme de la coupe).
400/600 €



57



58



58

58
ITALIE, XVIII^e SIÈCLE
Paire de gravures à rehauts de gouache.
La cascade Tivoli et Le naufrager.
55 x 76 cm.
600/800 €

59
ÉCOLE FRANÇAISE
DÉBUT DU XIX^e SIÈCLE.
Paysage bord de rivière animé.
Encre et lavis.
Signée dans la marge "B. de Boishebert".
(Rousseurs et tâches).
24 x 26 cm.
200/300 €



59



60



61



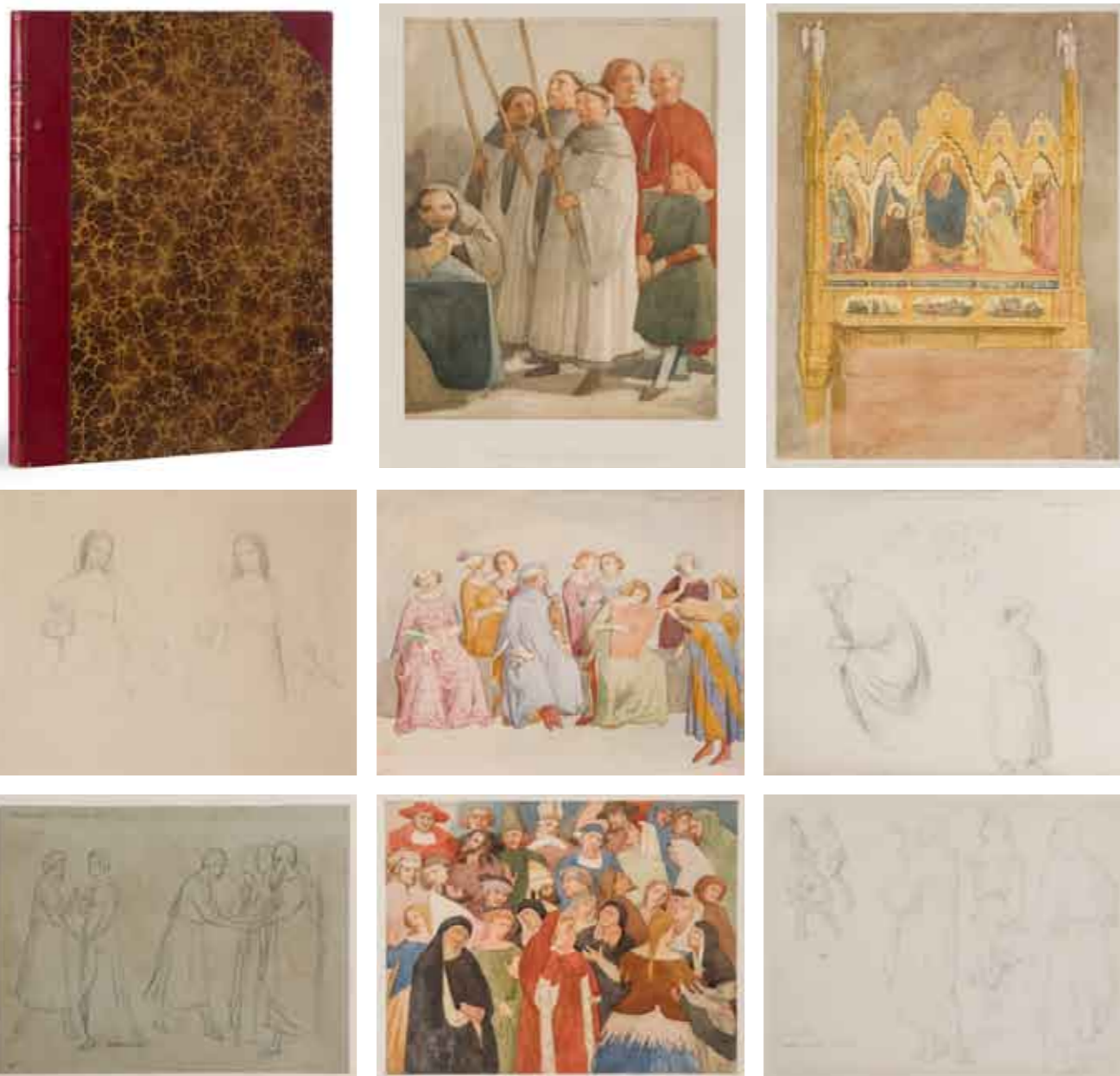
61



60
ÉCOLE FRANÇAISE DÉBUT XIX^e SIÈCLE.
Scène pastorale.
Aquarelle et lavis d'encre.
Signée dans la marge en bas à gauche
"B. de Boishébert" et daté 1810.
23,5 x 26 cm.
(Rousseurs et tâches).
200/300 €



61
D'APRÈS Henri D'AINECY,
comte de MONTPEZAT (1817-1859)
Les quatre saisons.
Aquatinte à rehaut de gouache.
88 x 64 cm.
300/500 €



62

62
Jean-Baptiste Auguste HARLE (1809-1876)

Souvenirs de voyages.
 Album contenant 16 aquarelles et 21 crayons datés 1833 et 1834 dont Sienne, Chapelle du Palais de Ville, aquarelle. Assise Pietro Cavallini, Romano, crayon. Assise Calver de Simon Menni, aquarelle. Pistoia, Vieux tribunal, aquarelle. Pise, Campo Santo, André Orgagna, aquarelle. Pise, Campo Santo Les Medicis de Benozzo Gozzoli, aquarelle. Florence, Sainte Marie Nouvelle, tableaux d'Autel d'André Orgagna, Florence Cloître de Sainte Marie Nouvelle, Chapelle des Espagnols, Simon Menni Milan, Léonard de Vinci, crayon. Florence.
 In-folio, reliure demi-marquin rouge à coins, dos à cinq nerfs.
1 500/2 000 €



63

63
ÉCOLE ESPAGNOLE VERS 1400,
SUIVEUR DE Lluís BORRASÁ

Le prophète Daniel.
 Panneau.
 91 x 27,5 cm.
 Manques importants, soulèvements.
2 000/3 000 €



64

64
ÉCOLE FLAMANDE VERS 1600,
ENTOURAGE DE Sébastien VRANCX
La visite à l'auberge.
 panneau de chêne, trois planches, non parqueté.
 H.: 71 cm
 L.: 96 cm.
3 000/4 000 €

65
ÉCOLE FLORENTINE DU XVIII^e SIÈCLE
Allégorie aux armes des Médicis.
 Huile sur toile en grisaille.
 70 x 100,5 cm.
500/800 €



65



66

66
ATTRIBUÉ À Georges LALLEMANT
(Nancy vers 1575-Paris 1636)
Saint Jean l'Évangéliste et l'empereur Domitien (grisaille).
 Toile.
 Sans cadre.
 H.: 43 cm, L.: 48,5 cm.
 Manques.
6 000/8 000 €

Saint Jean se trouvait à Rome à l'époque des persécutions de Domitien qui le fait venir pour le mettre à l'épreuve. Après avoir testé le poison sur deux condamnés qui en meurent, le grand-prêtre

lui présente la coupe qu'il boit sans subir aucun effet et ressuscite les deux condamnés. Au second plan est représentée une autre épreuve de saint Jean qui, après avoir été rasé, avait été mis dans un chaudron d'huile bouillante dont il était sorti indemne. Par ces deux épisodes, le saint révèle que le dieu qui le protège est le vrai Dieu.

Cette oeuvre peut être comparée avec la grisaille de Georges Lallemant, "La Reine de Perse aux pieds d'Alexandre", récemment acquise par le musée de l'Oise à Beauvais. Elle présente le même style de composition, des figures empanachées, comme ici les deux personnages au second plan de profil, coiffé d'un béret.



67

67
ÉCOLE ITALIENNE XVII^e SIÈCLE
Paysage animé.
 Huile sur médaillon.
 Diamètre: 60 cm.
 Dans un cadre en bois sculpté.
1 000/1 500 €



68

68
ÉCOLE FLAMANDE DU XVII^e,
ENTOURAGE DE ISAAC VAN OOSTEN
Voyageurs dans un paysage fluvial.
 Panneau de chêne, une planche non parqueté.
 Sans cadre.
 H.: 33 cm, L.: 25,5 cm.
 Inscription au revers du panneau : illisible.
 Fentes.
2 000/3 000 €



69

69
ATTRIBUÉ À
Charles-François HUTIN (Paris 1715-1779)
Un fumeur.
 Toile.
 80 x 64 cm.
 Cadre en chêne sculpté redoré d'époque Louis XIV.
1 000/1 500 €



70

70
ÉCOLE CARAVAGESQUE DU XVII^e SIÈCLE
Saint Jean Baptiste.
 Toile.
 60 x 41 cm.
 Réentoilé, restaurations et manques.
1 000/1 500 €



71

71
ATTRIBUÉ À Victor Honoré JANSSENS (1658-1736)
La rencontre d'Isaac et de Rebecca (?).
 Toile.
 Dans un cadre en bois et stuc doré du XVIII^e siècle
 à décor de fleurs et feuillages.
 H.: 59.2 cm, L.: 73.9 cm.
2 000/3 000 €

72
ÉCOLE ITALIENNE DU XVIII^e SIÈCLE
Vierge en extase.
 Toile en ovale.
 57 x 42 cm.
 (Accidents et repeints).
 Dans un cadre en bois doré à fond de velours
 et broderies à motifs de fleurs.
300/500 €



72



73

73
ENTOURAGE DE
Peter VAN BOECKEL (C. 1610-1673)
Nature morte aux légumes et volailles.
 Huile sur toile.
 Porte une signature illisible en bas à droite.
 67 x 97 cm.
2 000/3 000 €

74
DANS LE GOÛT DE MONNOYER.
Corbeille de fleurs sur un entablement.
 Toile.
 Dans un cadre sculpté et doré du XVIII^e siècle
 à décor de feuillage.
 H.: 52.6 cm, L.: 61.8 cm.
1 000/1 500 €



74



75

75
ÉCOLE FRANÇAISE DU XVII^e SIÈCLE
Portrait de Claude de Bullion, surintendant des finances de Louis XIII.
 Huile sur toile.
 55 x 46,5 cm.
 (Repeints et restaurations anciennes).
2 000/3 000 €

76
SUIVEUR DE Hyacinthe RIGAUD
Portrait du Cardinal de Bouillon.
 Huile sur toile en ovale.
 58 x 50 cm.
 Dans un cadre en bois doré d'époque Louis XV.
1 000/1 500 €

Reprise partielle du tableau se trouvant au musée de Perpignan.



76



77

77
ÉCOLE FRANÇAISE DU XVIII^e,
ENTOURAGE DE JEURAT DE BERTRY
Nature morte aux canards, artichauts, choux fleurs et au panier d'huitres.
 Toile.
 Dans un cadre en bois doré à la Bérain.
 H.: 61,5 cm, L.: 83,5 cm.
 Manques importants en bas.
1 200/1 500 €

78
SUIVEUR DE Gaspard DUGHET
Paysage avec voyageurs (ou Fuite en Egypte ?).
 Huile sur panneau de format tondo.
 Dans un cadre en bois doré à décor de feuillages.
 D.: 35,5 cm.
2 000/3 000 €



78



79

79
DANS LE GOÛT DE Jean BARBAULT (1718-1766)
Caprice d'architecture.
 Huile sur toile.
 Dans un cadre en bois doré à décor
 de canaux et frise de perles.
 73 x 60 cm.
 (Rentoilage).
2 000/3 000 €

80
DANS LE GOÛT DE Jan ASSELYN (1610-1652)
Berger et bergère dans une grotte.
 Huile sur toile.
 40 x 32 cm.
 (Rentoilage).
800/1 000 €



80



81

81
ATTRIBUÉ À Charles EISEN (1720-1778)
ÉCOLE FRANÇAISE DU XVIII^e.
Allégorie de la peinture, ou les enfants peintres.
 Huile sur toile.
 Dans un cadre de style Louis XVI.
 87 x 72,5 cm.
 (Quelques restaurations, le châssis a été changé).
2 000/3 000 €

82
ÉCOLE FRANÇAISE,
PREMIÈRE MOITIÉ DU XVIII^e SIÈCLE
SUIVEUR DE BOUCHER
Léda et le cygne.
 Dessus de porte.
 Huile sur toile.
 99 x 99 cm.
1 500/2 000 €

83
ÉCOLE FRANÇAISE VERS 1700
Allégorie de l'Architecture.
 Huile sur Toile.
 98 x 71 cm.
 (Restaurations).
800/1 200 €



82



83



84

84
ATTRIBUÉ À Michele MARIESCHI (1710-1743)
Caprice avec ruines près d'un pont
Caprice au bord d'un lac.
Paire de toiles.
H.: 73,5 cm, L.: 113,5 cm.
Manques.
8 000/12 000 €



84



85

85
ÉCOLE DU XVIII^e SIÈCLE
Muse.
Toile.
73 x 59 cm.
Dans un cadre en bois et stuc doré
à décor de coquilles et fleurs.
800/1200 €



86

86
ÉCOLE FRANÇAISE XVIII^e SIÈCLE
La cueillette des fleurs.
Huile sur toile.
Élément de trumeau. Sans cadre.
43 x 64,5 cm. (Restaurations).
300/500 €



87

87
ATTRIBUÉ À
Jean Baptiste PILLEMENT (1728-1808)
Pastorale.
Toile d'origine.
H.: 34.5 cm, L.: 50 cm
Porte monogramme en bas à gauche (sous la peinture).
Dans un cadre en bois doré à décor de dauphins
stylisés et frise de feuilles d'eau.
2 000/3 000 €



88

88
ÉCOLE FRANÇAISE DU XIX^e SIÈCLE
DANS LE GOÛT DE FRAGONNARD
Le serment d'amour.
Cuivre.
54 x 42 cm.
Dans un cadre en bois doré à décor de feuillages et frise.
600/800 €



89

89
ÉCOLE FRANÇAISE VERS 1820,
SUIVEUR DE Claude Joseph VERNET

Port de mer, le Midi ou le Calme
Soleil couchant par temps brumeux.
Paire de toiles.

Dans des cadres en bois et stuc du XVIII^e siècle à décor de coquilles et rinceaux feuillagés pour l'un la réplique et l'autre réalisé par la maison Tournadre, boulevard Haussmann à Paris.

H.: 54 cm, L.: 81,5 cm.

3 000/5 000 €

Le Midi est la reprise de la composition de Joseph Vernet peinte pour Randon de Boisset et conservée à Paris, au musée de la Marine (Florence Ingersoll-Smouze, Joseph Vernet, peintre de marine, 1714 - 1789, Paris, 1926, vol. I, p., n^o, planche).

Le Soleil couchant est la reprise de la composition conservée au musée d'Amiens (commande du maréchal de Noailles vers 1773, dépôt du Louvre à Amiens en 1999, op. cit, vol. I, p.67, n^o444, planche XXXX, fig.92).



90

90
ÉCOLE FRANÇAISE DU XVIII^e SIÈCLE

Paysage avec ruines d'un temple et personnages antiques.
Huile sur toile.

33 x 40,5 cm.

Dans un cadre en bois doré.

1 000/1 500 €



91

91
ÉCOLE ITALIENNE VERS 1800,
ENTOURAGE DE Pietro GONZAGA

Scène nocturne avec un homme
devant la tombe de Caius Sextius.

Toile.

Sans cadre.

H.: 67,2 cm, L.: 87 cm.

1 000/1 500 €

92
SUIVEUR DE
Joseph VERNET (1714-1789)

La Cascade à Tivoli.

Huile sur toile.

Dans un cadre en bois sculpté et doré du XVIII^e siècle à décor de feuilles d'eau et frise de perles.

28,5 x 41 cm.

(Rentoilée).

2 000/3 000 €



92



93

93
ATTRIBUÉ À
Jacques Raymond BRASCASSAT (1804-1867)
Paysage boisé avec baigneuses auprès d'une cascade.
 Toile.
 Dans un cadre en bois doré.
 H.: 65 cm, L.: 89,5 cm.
 Restaurations anciennes.
2 500/3 000 €

94
DANS LE GOÛT DE Nicolas MAES
Portrait d'homme.
 Panneau ovale.
 Dans un cadre en bois doré à décor de fleurs et frise.
 H.: 36 cm, L.: 30 cm.
 Cachet de cire, étiquette ancienne et inscriptions.
 Manques et griffures.
1 500/2 000 €



94



95

95
Aglaé de MARÉ (1800-1831)
Deux vues d'une cave troglodyte avec des sommeliers.
 Paire d'huiles sur toile et datées 1826.
 Dans des cadres en bois doré d'époque.
 49 x 33 cm.
 Restauration.
1 500/2 000 €

Aglaé de Maré est l'une de ces jeunes femmes de l'aristocratie qui pratiquaient la peinture pour leur plaisir, mais arrivaient à un certain niveau de professionnalisme grâce à la formation qu'elles suivaient dans les ateliers de grands artistes parisiens, largement ouvert aux femmes. Fille de Georges de Saint-Chamans, seigneur de Villefran, elle épousa en 1825 Stanislas-Alphonse de Maré (1792-1843), capitaine de vaisseau, dont il sait qu'il perçut des indemnités pour la perte de colonies sucrières dans les Caraïbes. Son style se rapproche d'artistes tels que les frères Leprince, dont elle reçut peut-être l'influence. Mais elle mourut jeune et n'eut pas le temps de faire carrière.



95



96

96
ATTRIBUÉ À
Eugène VERBOECKHOVEN (1798/99-1881)
Chèvres dans un paysage.
 Huile sur panneau.
 Dans un cadre en bois doré à décor de rinceaux.
 49,5 x 38 cm.
1 000/1 500 €



97

97
ÉCOLE DU XIX^e SIÈCLE
Portrait de jeune femme en ovale.
 Huile sur toile signée du monogramme
 E.G au milieu à gauche.
 65 x 54 cm.
 Dans un cadre en bois doré du XVII^e siècle.
 (accidents au cadre)
300/500 €



98

98
ÉCOLE DU XIX^e SIÈCLE
Portrait de militaire en ovale.
 Huile sur toile signée du monogramme
 E.G. au milieu à droite.
 65 x 55 cm.
 Dans un cadre en bois doré du XVII^e siècle (redoré).
300/500 €



99

99
ÉCOLE DU XVIII^e SIÈCLE
Portrait d'homme.
 Toile.
 73 x 60 cm.
 (Repeints).
 Dans un cadre en bois doré.
1 000/1 500 €

100
ÉCOLE FRANÇAISE VERS 1800
Minerve protégeant la France.
 Huile sur toile.
 96 x 48 cm.
 (Accidents).
800/1 000 €

101
ENTOURAGE D'Auguste-Xavier LEPRINCE
ÉCOLE DE 1820
Modèle oriental posant dans un atelier.
 Huile sur toile.
 32 x 24 cm.
 Dans un cadre en bois doré à décor de coquilles et rinceaux feuillagés. Inscription à droite.
800/1 000 €

Reprise du tableau d'Auguste-Xavier LEPRINCE, conservé au Metropolitan Museum of Art à New-York.



101



100



102



103



104

102
Hippolyte BELLANGÉ (1800-1866)
Réquisition de vivres au pied d'un moulin à vent, 1851.
 Huile sur toile, signée et datée « 1851 » en bas à gauche.
 (petits éclats).
 32,5 x 41 cm.
1 000/1 500 €

103
ÉCOLE XIX^{ème} SIÈCLE
Le départ du soldat.
 Huile sur toile.
 Dans un cadre en bois doré à décor de palmettes.
 (Accidents).
 46,5 x 54 cm.
300/500 €

104
Wilfrid Constant BEAUQUESNE (1847-1913)
Charge de cavalerie.
 Huile sur panneau, signée en bas à gauche.
 23,5 x 33 cm.
600/800 €



105



106

105
Théodore ROUSSEAU (1812-1867)
Vaches s'abreuvant, rivière du Fajj, Berri.
 Dessin fusain et à l'estompe, avec rehauts de blanc, porte le cachet de la vente Th. Rousseau en bas à droite.
 22 x 40,5 cm (à vue).
800/1200 €

106
Rosa BONHEUR (1822-1899)
Sanglier.
 Dessin au crayon, porte le cachet de la signature en bas à droite. Porte le cachet au dos "Vente Rosa Bonheur, 1900".
 14 x 22 cm à vue.
300/500 €

107
Karl DAUBIGNY (1846-1886)
Pêcheuses au bord de la mer.
 Huile sur panneau (fendu), porte le cachet de la signature en bas à gauche.
 29 x 52,5 cm.
500/800 €

Provenance : Vente KD, n°61.

108
Karl DAUBIGNY (1846-1886)
Paysage de bord de mer.
 Huile sur panneau, signée en bas à droite.
 39,5 x 56 cm.
500/800 €



107



108



109

109
Jules ANDRÉ (1807-1869)
Paysage animé à la mare.
 Huile sur toile, signée en bas à gauche.
 54,5 x 65 cm.
300/500 €

110
Paul DELAMAIN (1821-1882)
Lever de lune, le berger et la mer.
 Pastel signé en bas à droite.
 Dim. à vue : 43 x 70 cm.
300/500 €



110

111
Anna PALM DE ROSA
 (1859-1924)
Les vaches.
 Aquarelle signée en bas à gauche.
 Dim. à vue : 92 x 56 cm.
 (Petites rousseurs).
1 000/1 500 €



111

112
Anna PALM DE ROSA
 (1859-1924)
La baie de Baïa.
 Aquarelle signée et située
 en bas à gauche.
 Dim. à vue : 29 x 59 cm.
1 000/1 500 €



112



113

113
François Pieter TER MEULEN
 (1843-1927)
Bergère et son troupeau.
 Huile sur toile,
 signée vers le bas à gauche, pièce au dos.
 103,5 x 131 cm.
1 200/1 500 €

114
Raymond Eugène GOETHALS
 (1804-1864)
Les ramasseuses de coquillages au pied de la falaise.
 Huile sur panneau, signée en bas à droite.
 24,5 x 36,8 cm.
300/500 €



114



115

115
Anton DOLL (1826-1887)
Village animée en hiver - Retour de la foire d'Aberland.
 Deux toiles formant pendant, signées
 et situées « Munchen » en bas gauche.
 50 x 81 cm.
1 200/1 800 €



116

116
Émile GODCHAUX (1860-1938)
Le port de La Rochelle.
 Huile sur toile.
 46 x 73 cm.
 (Deux petits accrocs en bas au milieu).
 Dans un cadre en bois et stuc doré à décor feuillagé.
1 000/1 500 €

117
Émile GODCHAUX (1860-1938)
Le port de Bordeaux.
 Huile sur toile,
 signée à la pointe en bas à gauche.
 48 x 73,5 cm
 Dans un cadre en bois et stuc doré à décor feuillagé.
1 000/1 500 €



117



118

118
SIR Charles John HOLMES
 (1868-1936)
Paysage suisse.
 (Interlaken, montagnes Jugendfrau, the Hoger).
 Huile sur toile signée en bas à droite.
 229 x 168,5 cm.
 (Déchirure en bas à droite).
1 500/2 000 €

119
GODCHAUX (XIX-XX^e)
Le torrent, Pyrénées.
 Huile sur toile, signée en bas à droite.
 (Enfoncement)
 65 x 54 cm.
500/700 €



119



120

120
ÉCOLE DU XIX^e SIÈCLE
Le moulin dans les dunes.
 Huile sur toile, porte une signature
 en bas à gauche.
 35,5 x 24,2 cm.
100/200 €



121

121
Georges JEANNIN (1841-1925)
Roses dans un vase, 1913.
 Huile sur toile, signée et datée « 1913 » en bas à gauche.
 50,5 x 61 cm.
 (Accidents).
1 500/2 000 €

122
François FLAMENG (1856-1923)
Élégante à l'éventail, 1888.
 Huile sur panneau, signée et datée « 1888 » en haut à gauche.
 51 x 41 cm.
1 200/1 800 €



122



123

123
Emile SIMON (1890-1876)
Ramasseurs de goëmons à Saint Guenolé.
 Huile sur panneau, signée en bas à gauche.
 38 x 46 cm.
1 000/1 500 €

124
Frédéric de MERCEY (1805-1860)
Paysage animé, 1833.
 Huile sur toile, signée et datée en bas à gauche.
 32,5 x 41 cm.
600/800 €



124



125

125
Alfred SMITH (1854-1932)
Cours des Fossés Bordeaux, 1885.
 Huile sur bois signée en bas à droite.
 32 x 41 cm.
5 000/6 000 €

Exposition : 33^e exposition du salon des Amis des Arts (N° 435)

Provenance : Acheté par le grand père de l'actuel propriétaire à Paris vers 1890.

Peintre Bordelais d'origine anglaise, Alfred Smith fut en son temps, un peintre renommé. Comme le relate le journal « La vie Bordelaise » chaque exposition personnelle chez les Frères Imberti à la fin du XIX^e, déplace le tout Bordeaux mondain,

élégant et artistique. Élève de Chabry et de Pradelles, peintres paysagistes Bordelais, il part s'installer à Paris en 1901. Sociétaire du salon des artistes Français, il participe à la création de la Sté nationale des Beaux-Arts en compagnie de son ami peintre Alfred Roll. Cette vision crépusculaire d'un boulevard animé de piétons et de fiacres s'inscrit dans une série de tableaux de vues urbaines chère aux impressionnistes comme Camille Pissarro ou Gustave Caillebotte. Au centre de notre tableau apparaît dans la pénombre le Lycée Montaigne et son lanternon caractéristique, au sommet de l'édifice, qui fut détruit au début du XX^e siècle, lors de la rénovation du Lycée. Construit sur d'anciens fossés des remparts du 13^e eme siècle, le Cours des Fossés est rebaptisé Cours Victor Hugo en hommage à l'écrivain qui séjourna à Bordeaux à plusieurs reprises. Suivant un axe Est Ouest, ce large cours bordé d'arbres est depuis toujours une artère animée du centre historique de Bordeaux.



126



126



126



126



127



128

126
CRAFTY (c.1840-1906)
Scènes de chasse-à-courre.
Quatre aquarelles gouachées, signées, dont une datée «1891» dans un même encadrement.
Entre 15,5 x 20,5 cm et 24,5 x 34,5 cm
63 x 75 cm (l'ensemble).
400/600 €

127
CRAFTY (c.1840-1906)
Le passage de la diligence.
Aquarelle, gouache et plume, signée en bas à droite.
18,5 x 31,3 à vue.
200/300 €

128
CRAFTY (c.1840-1906)
La diligence.
Aquarelle gouachée sur traits de plume, signée en bas à gauche.
27,4 x 43,5 cm à vue.
300/500 €

129
Pierre NUMA (XIX^e)
Scènes de famille.
Deux dessins au crayon, à l'estompe et à l'aquarelle, avec rehauts de blanc, signés en bas à droite, formant pendant.
45 x 30 cm.
300/400 €

130
André DAUCHEZ (1870-1948)
Entrée de Penfoul (1927).
Huile sur panneau, signé en bas à droite, située et datée au verso.
37,5 x 46 cm.
400/600 €



129



129



130



131

131
René LIGERON (né en 1880)
Calme du matin.
Huile sur toile, signée en bas à gauche. (Pièce au dos, restauration).
46,5 x 61,5 cm.
300/500 €

132
Gustave Henri COLIN (1828-1910)
Paysage animé des Pyrénées.
Huile sur panneau d'acajou, signée en bas à droite.
37,5 x 46 cm
150/300 €

Elève de Corot, Gustave Colin a participé au Salon des Refusés en 1863 et à la première exposition impressionniste en 1874 (avec cinq tableaux). Installé à Saint-Jean-de-Luz, il fut l'un des premiers peintres du Pays Basque. Il exerçait aussi à Paris comme professeur à l'Académie Julian. Zola l'admirait..



132



133

133
Georges GONTHIER (1886-1969)
Paysage de montagne.
 Huile sur toile signée en bas à droite.
 60 x 81 cm.
200/300 €



134

134
Raphaël GASPERI (1867-1927)
Paysage régional.
 Huile sur panneau, signé en bas à droite et daté « 1916 ».
 28,5 x 41 cm.
300/400 €



135

135
Georges GONTHIER (1886-1969)
Bateau au coucher de soleil.
 Huile sur toile, signée en bas à droite et datée « 1919 ».
 38 x 55 cm.
100/200 €

136
Bénédict MASSON
(Somberron, près de Dijon, 1819-Paris, 1893)
Cavaliers traversant un gué dans un paysage montagneux (scène de l'histoire d'Hannibal).
 Huile sur toile.
 Signée en bas à gauche.
 55 x 46,5 cm.
 Bel état (toile et châssis d'origine).
 Vers 1860.
400/600 €

Elève de Paul Delaroche, peintre de scènes aux ambiances quelquefois étranges, Bénédict Masson est connu pour un grand tableau historique représentant Hannibal traversant les Alpes (1861, Musée de Chambéry). Autour de cette composition animée de nombreux personnages, il a peint des tableaux montrant des guerriers cherchant leur chemin dans des paysages analogues, faits de hautes parois rocheuses sans doute imaginaires. Une toile très semblable à la nôtre est ainsi conservée au Musée des Beaux-Arts de Dijon.



136



137

137
ÉCOLE DU XIX^e SIÈCLE
Italiennes.
 Deux huiles sur papier marouflées sur carton, datés.
 35,5 x 23,5 cm.
300/500 €



137



138

138
Henry SOMM (1844-1907)
La lettre.
 Aquarelle gouachée, signée en bas à droite.
 26,5 x 20,5 cm.
300/400 €



139



140

139
Ferdinand DAVID (1861-1944)
Nature morte de champignons.
 Huile sur toile signée en haut à droite.
 81 x 116 cm.
 Dans un cadre en bois teinté et stuc doré
 à décor de frise de lauriers.
400/600 €

140
ÉCOLE DU XIX^e SIÈCLE
Nature morte à la cornucopie, 1869.
 Huile sur panneau, datée « avril 1869 »
 et porte un monogramme non identifié
 en bas à droite.
 32,5 x 24 cm.
150/300 €

141
Alexis KREYDER (1839-1912)
Bouquet de pivoines.
 Huile sur toile, signée en bas à gauche.
 107 x 87 cm.
1200/1800 €



141



142

142
Henri PRIVAT-LIVEMONT (1861-1936)
Scène d'intérieur, 1906.
 Huile sur panneau, signée et datée
 « 1906 » en bas à gauche.
 15 x 30,5 cm.
800/1000 €

143
Henri PRIVAT-LIVEMONT (1861-1936)
La lettre.
 Huile sur panneau, signée et datée
 en haut à gauche.
 24 x 19 cm.
800/1000 €

144
Henri PRIVAT-LIVEMONT (1861-1936)
Autoportrait présumé au chevalet, 1893.
 Huile sur panneau, signé et daté «1893 »
 en haut, à gauche.
 33 x 21,5 cm.
800/1000 €

145
Henri PRIVAT-LIVEMONT (1861-1936)
Nature morte aux fruits de mer, 1935.
 Huile sur panneau, signée et datée
 « 1935 » en bas à droite.
 22 x 33 cm.
200/400 €

146
Henri PRIVAT-LIVEMONT (1861-1936)
Franz, 1893.
 Huile sur panneau, titrée,
 datée « le 29 octobre 1893 »
 et signée en bas à gauche.
 26,5 x 18,5 cm.
300/400 €



143



144



145



146



147

147
Romain CAZES (1810-1881)
Portrait de femme.
 Huile sur toile, signée et datée en haut à gauche.
 81 x 65 cm.
400/700 €

Elève d'Ingres, Romain Cazes a été un grand décorateur d'églises, travaillant dans le Sud-Ouest et à Paris, ainsi qu'un excellent portraitiste, héritier de la précision de son maître.



148

148
Alphonse Jules DEBAENE (XIX-XX^e)
La violoniste, 1902.
 Huile sur toile,
 signée et datée « 1902 » en bas à gauche.
 80 x 54 cm;
300/500 €



150

150
Jean-François RAFFAËLLI (1850-1924)
Boulevard animé au printemps, Paris.
 Huile sur toile, signée en bas à droite.
 64,5 x 81 cm.
100 000/150 000 €

Provenance :
 Collection Alfred Reginald Allen, USA.
 Galerie Richard Green, Londres.
 Collection particulière, Paris, acquis du précédent en 1981.

« J'aime les villes, ces agglomérations de monuments anciens et de logis humains, ces concentrations de foules terribles, qui se dissolvent si souvent en innocentes flâneries. J'aime mes semblables, qui s'agitent comme moi, dans cette mêlée, avec les mêmes passions, et qui sont à la recherche du même bonheur incertain.(...)J'ai tressailli de toutes les douleurs et de toutes les joies qui animent toujours ce peuple de bourgeois, d'ouvriers, de femmes, d'enfants, de misérables voués à la peine de chaque jour, qui acceptent fièrement le sort.

Ai-je mis sans programme, et de toute mon ardeur d'homme, et d'humain, un peu de ce tressaillement dans des oeuvres d'artistes, depuis les champs noirs de la banlieue jusqu'aux avenues ombragées et fleuries de la ville ? C'est toute l'ambition que j'avoue ici et qui a remplacé, aussi vive, aussi brûlante, la flamme d'enthousiasme de la jeunesse. » J.-F. Raffaëlli, Paris 10 juin 1909 (extrait de la préface de l'exposition Galeries Georges Petit en 1909).

En 1895, Jean-François Raffaëlli fait le premier de ses deux voyages en Amérique, où il est invité par l'American Art Association au vernissage d'une grande exposition de ses oeuvres et à donner une conférence. Le succès est tel, qu'il restera cinq mois outre-atlantique et donnera quatorze conférences, en anglais, appris pour l'occasion ! Lors de son second voyage en 1899, Raffaëlli participe, à l'invitation du Carnegie Institute à un jury international. L'artiste en profite pour présenter quelques tableaux, dessins et gravures aux Galeries Durand-Ruel à New York en décembre, exposition qui tournera ensuite à Boston, Chicago et Philadelphie. Alfred Reginald Allen (1876-1918) célèbre neurochirurgien de Pennsylvanie a vraisemblablement acquis cette oeuvre lors de l'une de ces expositions.



149

149
Louis CHARLOT (1878-1951)
Poirier en fleurs.
 Huile sur toile, signée en bas à droite.
 54 x 65 cm.
500/700 €

Bibliographie : Georges Lecomte, Louis Charlot, Editions des Galeries Georges Petit, Paris, 1926, reproduit p.108.



151

151
Jean Jules Henry GEOFFROY
dit Géo Geoffroy (1853-1924)

Jeune fille et son chien.
 Huile sur toile signée en bas à gauche
 150 x 100 cm.

10 000/15 000 €

Provenance : Collection du Sud Ouest de la France.
 Par descendance à l'actuel propriétaire

Elève de Léon Bonnat, et d'Adolphe Yvon, Jean Geoffroy débute au Salon de 1874 puis expose au Salon des artistes français dont il devient sociétaire.

Peintre des enfants et des humbles, il est l'un des représentants du courant naturaliste, mouvement artistique Français actif entre 1880 et 1920 qui prend position en faveur du peuple et du monde ouvrier, qui échappait jusqu'alors à toute représentation dans la peinture occidentale.

Mais c'est le monde de l'enfance et de la famille qui inspire Géo Geoffroy et il utilise son savoir faire appris à l'école des Beaux-Arts pour représenter fidèlement l'enfant tel qu'il est dans son milieu et il intègre à sa peinture un réalisme remarquable qui rendent ses compositions si touchantes.

Cette vision humaniste mise au service de la 3^{ème} république lui apporte la reconnaissance officielle et en 1882 il est nommé membre de la Commission de l'imagerie scolaire et obtient une commande de cinq grands tableaux par le ministère de l'éducation nationale.

Au centre de la composition sur un fond monochrome, la fillette et le chien sont éclairés par une lumière douce qui attire le regard du spectateur.

Dans une atmosphère calme et sereine, on perçoit la complicité entre la fillette et son chien.

Cette oeuvre harmonieuse toute en délicatesse est un parfait résumé de la peinture de Géo Geoffroy.



152

152
Paul-Élie GERNEZ (1888-1948)

Chemin des Bruyères à Honfleur, 1913.
 Huile sur carton, signé en bas à droite.

Daté « 1913 » au verso.

46,5 x 55 cm.

1 200/1 500 €

Un certificat de Madame Anne Gernez-Le Bon sera remis à l'acquéreur.

153
Marcel PARTURIER (1901-1976)

Le canal du Loing, 1943.
 Huile sur panneau, signée en bas à gauche.

22 x 27 cm.
200/300 €



153

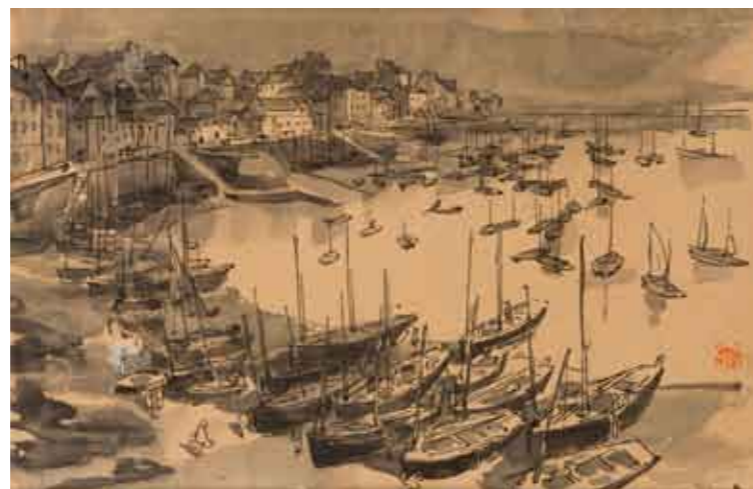


154

154
Georges d'ESPAGNAT (1870-1950)
Coin de parc.
 Huile sur toile, signée des initiales en bas à gauche.
 60 x 73 cm.
1 500/2 000 €

On y joint un certificat manuscrit de Bernard d'Espagnat, fils de l'artiste, daté du 03/10/2006.

155
Jules CHADEL (1870-1942)
Le port de Douarnenez.
 Encre et lavis avec rehauts de blanc, porte le cachet du monogramme vers le bas à droite.
 Reprise dans l'angle inférieur gauche.
 23,5 x 35,5 cm.
150/200 €



155

156
Georges SABBAGH (1887-1951)
Hameau en Bretagne.
 Huile sur toile marouflée sur carton, signée en bas à droite. (accidents et restaurations).
 53 x 64 cm
1 500/2 000 €

Exposition : Georges Sabbagh et ses amis peintres de la Bretagne, Perros-Guirec, 1988.

157
Georges SABBAGH (1887-1951)
Baigneuse.
 Huile sur toile marouflée sur carton, signée en bas vers la gauche.
 40 x 24,5 cm.
1 000/1 500 €

Bibliographie : Georges Sabbagh, Musée Municipal de Boulogne-Billancourt, Edition de l'Albatros, 1990, reproduit n°114, p. 24 et 25.

158
Georges SABBAGH (1887-1951)
Chantier naval au Caire, Ile de Rodah.
 Huile sur toile, signée en bas à droite.
 21,5 x 27 cm.
800/1 200 €

Bibliographie : Georges Sabbagh, Musée Municipal de Boulogne-Billancourt, Edition de l'Albatros, 1990, reproduit n°109, p. 122.

Exposition : Centre culturel d'Egypte, 1982.



156



157



158



159



160

159
Jean-Francis AUBURTIN (1866-1930)
La cabane des douaniers, Varengueville.
 Gouache, signée du monogramme en bas à gauche.
 50 x 66,5 cm (à vue).
1 500/2 000 €

160
Jean-Francis AUBURTIN (1866-1930)
Aiguille d'Etretat.
 Gouache, signée du monogramme en bas à gauche.
 50 x 66,5 cm (à vue).
1 500/2 000 €

Provenance : Drouot vente d'atelier 10 juin 1985, Maître Cornette de Saint Cyr. Galerie Les Oréades 1986 Toulouse.

Expositions : retrospective Mairie du IX^e Paris en 1989 et Musée de Beauvais de mai à septembre 1990.



161

161
Antoine Robert PINCHON
Vue d'Etretat.
 Huile sur toile signée en bas à droite.
 60 x 51 cm.
10 000/15 000 €



162

162
Antoine Robert PINCHON
Bouquet de fleurs.
 Huile sur toile signée en bas à gauche.
 51 x 43 cm.
1 200/1 500 €

163
Georges RITLENG (né en 1875)
Cathédrale de Strasbourg sous la neige.
Gouache et fusain, signée en bas à gauche.
59 x 39 cm à vue.
300/500 €



163

164
Marcel PARTURIER (1901-1976)
Honfleur, 1961.
Huile sur panneau, porte le cachet
de la signature en bas à gauche.
22 x 27 cm.
200/300 €

Certificat de Madame Marcel Parturier au verso.

165
Raymond ALLEGRE (1857-1933)
Palais Dario, Venise, 1903.
Huile sur panneau, signée en bas à gauche.
Située, datée et contresignée au verso.
37,5 x 46 cm.
500/800 €



164



165



166

166
Santiago RUSIÑOL (1861-1931)
Vue de Girona.
Huile sur toile, signée en bas à gauche.
(Accident en bas à gauche et manque de
matière sur la bordure droite et au milieu).
30 000/50 000 €

TEXTE A VENIR



Retrat de Santiago Rusiñol. Auteur inconnu. Crédit photo : AFB.

167
Théodore BAER (1844 - 1895), DESIGNER
DE LA MANUFACTURE BELLOIR ET VAZELLE
Projet de décoration pour un hôtel particulier parisien.
 Crayon, aquarelle.
 62 x 36,5 cm.
 Cachet de la maison Belloir et Vazelle,
 rue de la Victoire à Paris.
 Années 1870.
 Etat parfait.
300/400 €

Entre le Second Empire et le début du XX^e siècle, Belloir et Vazelle furent les décorateurs officiels des théâtres parisiens, de la mairie de Paris et des ministères. Créateurs du mobilier et du rideau de scène de l'Opéra-Garnier, spécialistes des décors éphémères lors des plus grandes fêtes, ils étaient aussi prestataires des expositions universelles. Le musée d'Orsay a acquis et présenté tout un ensemble de leurs dessins préparatoires à l'occasion de l'exposition Spectaculaire Second Empire.



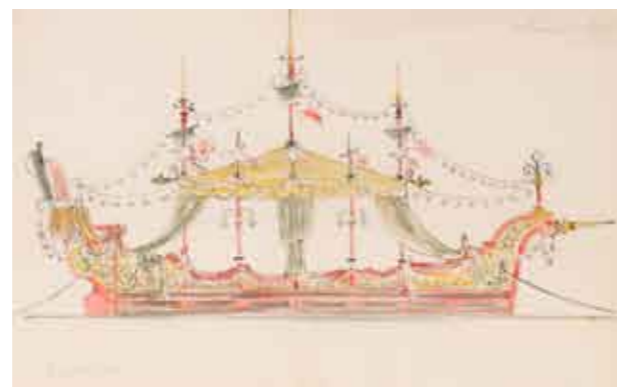
167

168
Théodore BAER (1844-1895),
POUR LA MAISON BELLOIR ET VAZELLE
Projet d'un restaurant flottant pour l'Exposition universelle de 1889.
 Plume, encre de Chine, aquarelle.
 26 x 40,5 cm.
 Annotations techniques au crayon 1889.
300/400 €

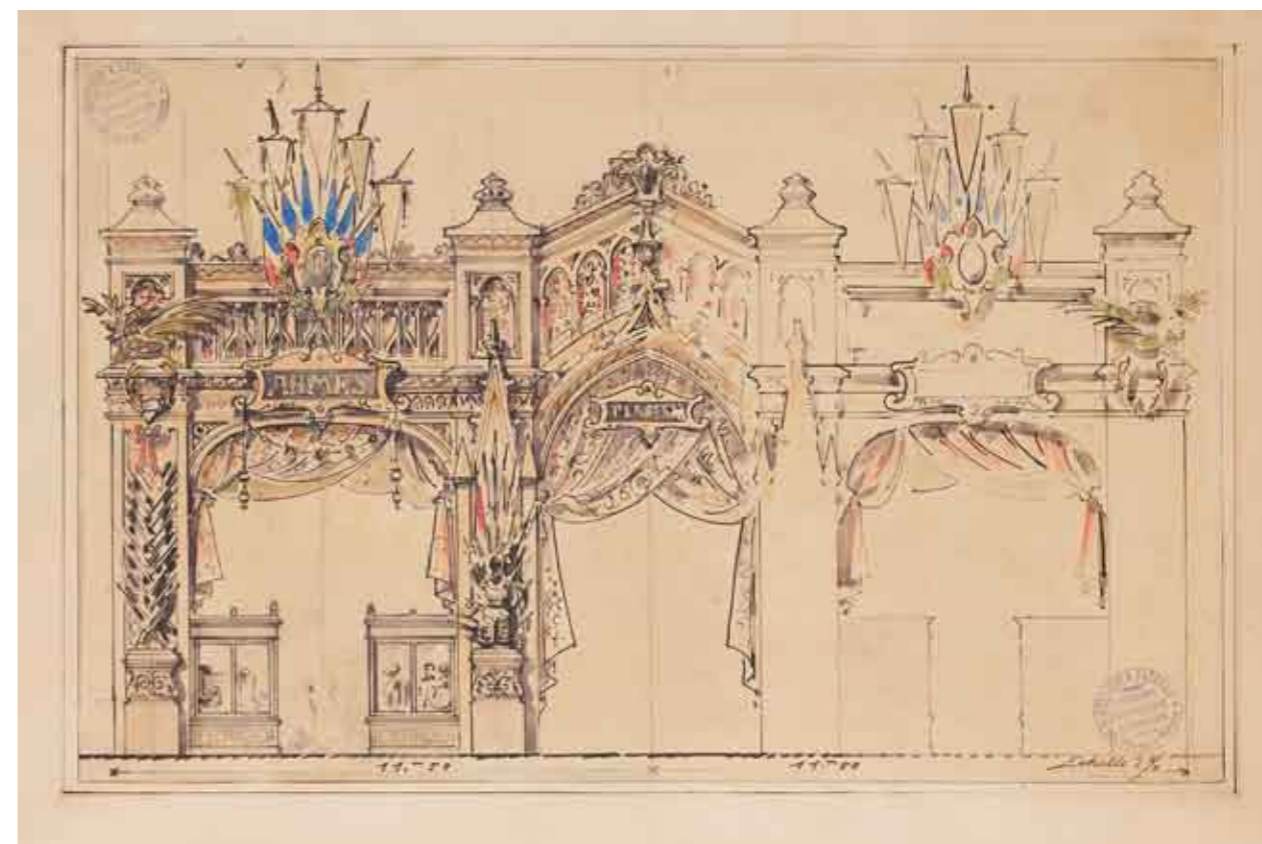
169
Théodore BAER (1844-1895),
POUR LA MAISON BELLOIR ET VAZELLE
Projet de pavillon d'apparat pour le département des armes dans l'Exposition universelle de 1889.
 Crayon, plume et encre brune, aquarelle.
 42 x 61 cm.
 Cachet de la maison Belloir et Vazelle en bas à droite.
300/400 €

170
Théodore BAER (1844-1895),
POUR LA MAISON BELLOIR ET VAZELLE
Projet d'exposition de la Société du Yacht-Club français.
 Crayon, aquarelle.
 37 x 82 cm.
 Années 1870 ou 1880.
400/500 €

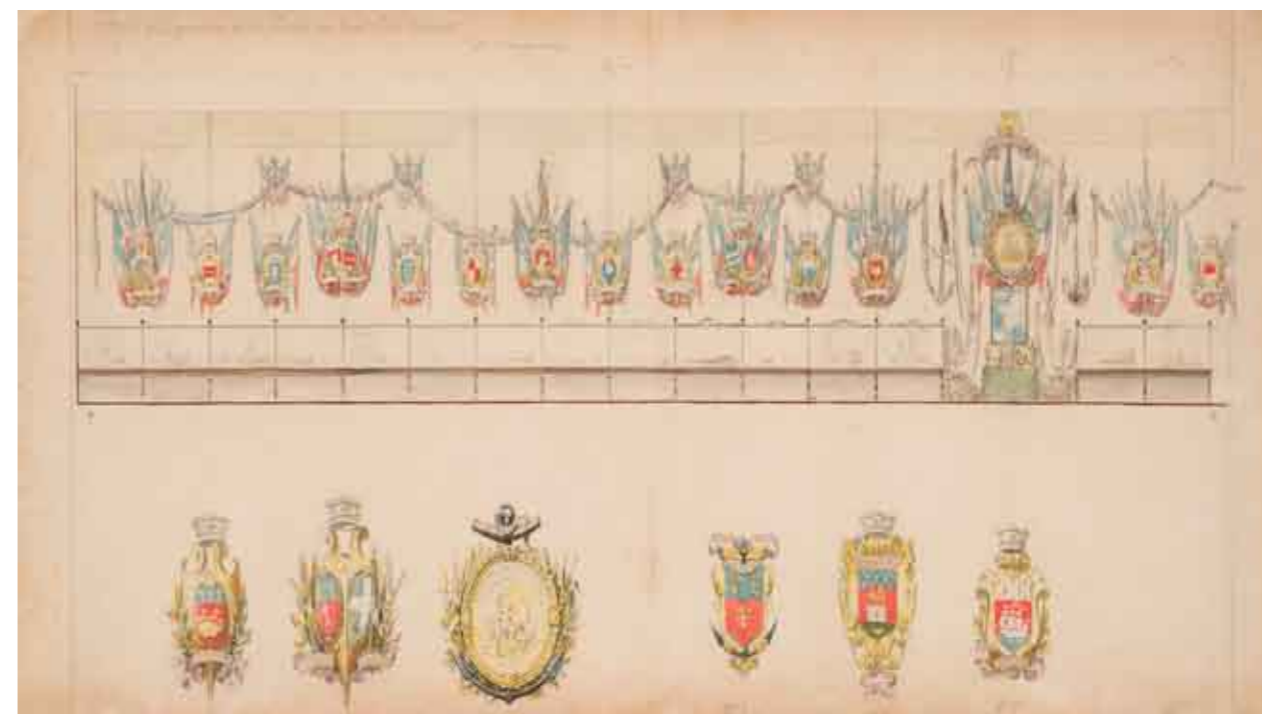
Le Yacht-Club de France ou Société d'encouragement de la navigation de plaisance a été créé en 1867 sous l'égide de Napoléon III. Notre projet d'exposition montre une très longue vitrine remplie de maquettes de bateaux, que surmontent les armoiries et les drapeaux de différentes villes. Les armes du Yacht-Club trônent au-dessus d'une table couverte de trophées et flanquée de deux canons. Ces mêmes armes sont reprises en plus grand format dans la partie inférieure de la feuille, ainsi que les blasons de cinq cités (dont Bordeaux).



168



169



170



171



172



173

171
Paul DOMENC (Marseille, 1906-Paris, 1979)

Vue d'une place en Italie.
Crayon, encre de Chine, aquarelle, gouache.
45 x 79 cm.
1936-1939
On y joint : *Vue d'une église en Italie.*
Gouache. 74,5 x 61 cm.
300/400 €

Provient d'un fonds d'atelier de l'artiste.

Premier Grand Prix de Rome en architecture en 1935, Paul Domenc réside à la villa Médicis entre 1936 et 1939. Il mènera une brillante carrière après la guerre, participant notamment à la reconstruction de Caen.

172
Franz BAUM (1888-1982)

Saut d'obstacle.
Dessin au crayon gras, signé en bas à gauche.
25,5 x 35,5 cm.
80/120 €

173
Paul PASCAL (1839-c.1905)

Cavaliers et troupeau de moutons.
Gouache, signée en bas à droite.
19 x 26,5 cm.
150/300 €



174



175



176

174
Albert BRENET (1903-2005)

Navire de guerre dans le port.
Aquarelle et gouache, signée en bas à gauche.
42 x 77 cm.
1200/1500 €

175
Vicente SANTAOLARIA (1886-1967)

Voilier au port.
Huile sur toile, signée en bas à droite.
54 x 65 cm.
400/600 €

176
Léon HAFFNER (1881-1972)

Trois mâts.
Pochoir, signé en bas à droite.
40 x 80 cm (la gouache).
300/500 €



177



178



149

177
R. MARTRINCHARD (XX^e)
Paysage de campagne.
 Huile sur panneau signé en bas à droite.
 37,5 x 46 cm.
150/200 €

178
R. MARTRINCHARD (XX^e)
Paysage.
 Huile sur panneau signé en bas à gauche.
 27 x 35 cm.
120/150 €

179
R. MARTRINCHARD (XX^e)
Paysage de campagne.
 Huile sur panneau signé en bas à droite et daté « 1974 ».
 33 x 40 cm.
 (Petits manques et soulèvement de matière).
200/300 €



180



181



182

180
Max AGOSTINI (1914-1997)
Provence, paysage.
 Huile sur toile signée en bas à droite.
 60 x 81 cm.
 Porte le cachet de la Galerie Martin-Caille Matignon.
800/1 200 €

181
J. LEROUX
Port orientaliste.
 Huile sur panneau, signée en bas à droite.
 53,5 x 64,5 cm.
150/300 €

182
Jean CLUSEAU-LANAUVÉ (1914-1997)
Les allées du canal.
 Huile sur toile, signée en bas à droite.
 Titrée et contresignée au verso.
 38 x 46 cm.
200/400 €



183

183
SAINT-MAUR (1906-1979)
Elégantes tonkinoises au bord du Grand Lac, Hanoï, 1942.
 Dessin à la plume et au lavis, signé, daté et situé en bas à droite.
 41,5 x 33 cm.
200/300 €



184

184
Milivoy UZELAC (1897-1977)
Les paveurs, 1937.
 Aquarelle, signée en bas à droite.
 40 x 31,5 cm à vue.
400/600 €



185

185
André DIGNIMONT (1891-1965)
Modèle assis.
 Dessin au lavis d'encre, dédié « A Clément Serveau très amicalement », signé et daté en bas à gauche.
 31,5 x 33 cm.
100/200 €



186

186
Emilio GRAU-SALA (1911-1975)
Intérieur aux fleurs jaunes, 1961.
 Huile sur toile, signée en bas vers le milieu.
 Contresignée, située, datée « Paris 1961 » et titrée au verso.
 50 x 73 cm.
6 000/8 000 €



187

187

Sam SZAFRAN (1934-2019)

François Barbâtre assis dans le fauteuil Emmanuelle, 1976-1977.

Dessin au fusain, signé en bas au milieu. (petites restaurations).

78 x 58 cm.

(déchirure restaurée en bas à droite, jauni, collé en plein).

5 000/8 000 €

Exposition : Sam Szafran 50 ans de peinture, Fondation Giannada, Martigny, 2013. Reproduit au catalogue sous le n°60, p.242.

Publication : Jean Clair, Szafran, Genève, 1996, p.116, fig. 4



188



189

188

Pierre BOUDET (1915-2010),

Honfleur, Eclaircie sur la Lieutenance.

Huile sur panneau d'isorel, signé, daté "juin 71" en bas à gauche et titré au verso.

27 x 35 cm.

300/500 €

189

James PICHETTE (1920-1996)

Composition, 1967.

Huile sur toile, signée et datée « 67 » en bas à droite.

Contresignée et datée au verso.

24 x 41 cm.

200/400 €



190

190

ÉCOLE INDOCHINOISE (OU ÉCOLE FRANÇAISE EN INDOCHINE) D'ENTRE-DEUX-GUERRES

Portrait ethnique d'une jeune femme en costume d'apparat.

Plume, encre de Chine, aquarelle sur soie.

46 x 37 cm.

Cachet rouge en bas à droite

et date inscrite à la verticale : 1937.

Etat parfait.

400/600 €

Œuvre peut-être en rapport avec l'Exposition internationale de 1937 à Paris.



191

191
Sheila HICKS (Née en 1934)
Sans titre.
 Broderie de coton sur toile de lin.
 Dans un cadre en aluminium sous verre.
6 000/8 000 €



192

192
TAPISSERIE D'AUBUSSON
 représentant un sous-bois animé de volatiles.
 (accidents et restaurations).
 XVIII^e siècle.
 229 x 355 cm.
800/1 000 €

193
CARTEL À POSER EN MARQUETERIE
D'ÉCAILLE ET DE LAITON
 cadran émaillé à chiffres romains.
 Vers 1700.
 H.: 63 cm, L.: 33 cm, P.: 16 cm.
 (Accidents et manques).
300/500 €



193



194 fermé



194 ouvert

194
TRIPTYQUE DE STYLE NÉO-GOTHIQUE
 présentant une *Vierge à l'Enfant en majesté* sur fond or.
 Encadrement en chêne teinté et sculpté, décor à la cathédrale.
 XIX^e siècle.
 H.: 120 cm, L.: 80/100 cm (ouvert).
200/300 €



195

195
TABLE À ÉCRIRE EN CHÊNE MOULURÉ ET SCULPTÉ
 la ceinture à décor de fleurons ouvrant à trois tiroirs,
 piétement figurant des personnages.
 De style Haute Époque, XIX^e siècle
 XIX^e siècle.
 H.: 75 cm, L.: 100 cm, P.: 64 cm.
80/150 €



196

196
BUFFET DE CHASSE EN CHÊNE TEINTÉ
 ouvrant à deux vantaux à décor de feuillages et encadrement
 rocaille, le dessus de marbre
 rouge des Flandres reposant sur
 des montants arrondis terminé
 par une plinthe.
 Epoque Louis XV.
 H.: 92 cm, L.: 148 cm, P.: 63 cm.
2 000/3 000 €



197

197
TAPISSERIE D'AUBUSSON
 représentant des volatiles dans un
 sous-bois avec un château dans le fond.
 (accidents et restaurations).
 XVIII^e siècle.
 280 x 355 cm.
3 000/4 000 €



198

198
DEUX FAUTEUILS À DOSSIER DROIT
 montants et pieds en noyer sculpté
 à décor de rinceaux et coquilles.
 Garniture de velours à décor de fleurs.
 De Style Régence.
 H.: 118 cm, L.: 75 cm
 H.: 116 cm, L.: 70 cm.
300/500 €



199

**199
DELFT**

Garniture de cinq vases en faïence formée de trois vases balustre couverts et deux vases de forme cornet à décor polychrome d'oiseaux sur terrasse et perchés sur un arbuste dans des cartouches cernés de rinceaux rocaille en relief soulignés de bleu, la prise des couvercles en forme d'oiseaux. Marqués: B.P. en bleu. XVIII^e siècle. (Deux prises de couvercle recollées et une fêlure sur un vase cornet).

Hauteur: 36 cm et 25 cm.

1 000/1 500 €

**200
TÊTE EN BRONZE À PATINE BRUNE**

représentant un homme barbu dans le goût de l'antique.

Fin du XVIII^e siècle. H.: 12 cm.

On y joint un socle en marbre noir.

500/700 €



200



201

**201
COMMODO EN BOIS
DE VIOLETTE**

de forme mouvementée, la façade ouvrant à quatre tiroirs sur trois rangs, le dessus de marbre rouge des Flandres (rapporté à une date ultérieure) reposant sur des montant galbés à têtes de femmes de bronze doré terminé par des pieds cambrés; trace d'estampille de Criaerd et JME apocryphes.

Epoque Louis XV.

H.: 88,5 cm, L.: 128 cm, P.: 65 cm.

5 000/8 000 €



202

**202
FIGURE EN BRONZE À PATINE BRUNE**

représentant *L'Arretino d'après l'Antique*.

Fin du XVIII^e siècle.

H.: 37 cm, L.: 40 cm, P.: 18 cm.

6 000/8 000 €

Fréquemment associé à la Vénus accroupie, la réduction en bronze du célèbre antique était très appréciée des amateurs depuis le XVII^e siècle puis plus tard, notamment par les voyageurs du Grand Tour, à la fin du XVIII^e siècle et au début du XIX^e siècle.



203

203
PLAT D'APPARAT EN BRONZE
À PATINE BRUNE
à décor du Festin des dieux.
XIX^e siècle.
45 cm x 35 cm.
2 000/3 000 €

204
TABOURET EN HÊTRE MOULURÉ
DE FORME RECTANGULAIRE,
reposant sur des pieds cambrés ; (restaurations).
Epoque Louis XV.
H.: 35 cm, L.: 52 cm, P.: 45 cm.
300/500 €



205

205
TABOURET EN HÊTRE MOULURÉ ET SCULPTÉ
de forme rectangulaire, à décor de pastilles,
feuillages et fleurs, reposant sur des pieds cambrés.
(un bout de pied refait).
Epoque Louis XV.
H.: 34 cm, L.: 53 cm, P.: 42 cm.
500/800 €

206
FAUTEUIL EN NOYER MOULURÉ ET SCULPTÉ
à dossier plat, à décor de coquilles et feuillages,
reposant sur des pieds cambrés.
(restaurations, notamment à un pied).
Probablement Lyon milieu du XVIII^e siècle.
H.: 93 cm, L.: 68 cm.
500/700 €



204



206



207

207
COMMODE EN BOIS DE VIOLETTE
ET PALISSANDRE

la façade galbée ouvrant à quatre tiroirs, le dessus de marbre rouge des
Flandres reposant sur des montants arrondis ; ornementation de bronzes
dorés à poignées aux chinois ; estampillée I.S (sous le meuble).
Epoque Régence.
H.: 84,5 cm, L.: 132 cm, P.: 64 cm.
(Restaurations).
6 000/8 000 €



208

**208
PAIRE DE POTICHES COUVERTES
EN PORCELAINE IMARI CHINOIS**

Chine, XVIII^e siècle
Balustres, décorées en bleu rouge et or, d'un registre principal de faisans sur des rochers entourés de pivoines, sur la panse, de lambrequins sur l'épaulement, et pétales émaillés de fleurs à la base, les couvercles reprenant le même décor ; une potiche avec éclats sur les bordure du col et du couvercle, prise restaurée ; l'autre accidentée et restaurée, éclats à la bordure du couvercle.

H.: 60 cm.
5 000/7 000 €

208

**209
FAUTEUIL EN NOYER MOULURÉ ET SCULPTÉ**
à dossier plat et décor de feuillages et fleurs,
reposant sur des pieds cambrés.
(accidents et restaurations, notamment aux bouts de pied)
Epoque Louis XV.
H.: 93 cm, L.: 65 cm.
300/500 €



209

**210
CHAISE DE COMMODITÉ
CANNÉE ET HÊTRE SCULPTÉ**
à décor de feuillages et fleurs, avec une cave
et un bassin en faïence, reposant sur des pieds cambrés.
(peinte à l'origine ; accidents et restaurations,
notamment aux pieds).
Epoque Louis XV.
H.: 79 cm, L.: 35 cm, P.: 55 cm.
300/500 €



210

**211
COMMODE EN NOYER
MOULURÉ**
ouvrant à trois tiroirs, le plateau de
bois reposant sur des montants galbés
terminés par des pieds en volute.
Probablement Languedoc,
milieu du XVIII^e siècle.
(accidents et restaurations).
H.: 85,5 cm, L.: 101 cm, P.: 48 cm.
1 500/2 000 €



211



212

**212
BUSTE DE MARS EN BRONZE
PATINÉ, SUR UN PIÉDOUCHE.**
XIX^e siècle.
H.: 27 cm.
200/300 €

**213
DEUX FAUTEUILS
EN HÊTRE MOULURÉ
DE FORME MOUVEMENTÉE**
le dossier arrondi en cabriolet,
reposant sur des pieds cambrés.
(accidents et restaurations ;
différences).
Trace d'une estampille
de Delaporte sur l'un.
Epoque Louis XV.
H.: 89 cm et 87 cm
L.: 64 cm, et 63 cm.
200/300 €



213



214

214
TABLE EN CABARET
EN ACAJOU MOULURÉ
ouvrant à un tiroir, reposant sur
des pieds cambrés. (restaurations).
Bordeaux, vers 1770-1780.
H.: 71 cm, L.: 75,5 cm, P.: 50,5 cm.
600/800 €

215
COMMODE EN NOYER
TEINTÉ FAÇON ACAJOU
de forme mouvementée, ouvrant à quatre tiroirs sur trois
rangs, le plateau reposant sur des montants galbés terminés
par des pieds cambrés. (importantes restaurations).
Bordeaux, en partie du milieu du XVIII^e siècle.
H.: 82 cm, L.: 123 cm, P.: 62 cm.
600/800 €



215

216
PAIRE DE FAUTEUILS EN HÊTRE
MOULURÉ ET SCULPTÉ
à décor de grenades et feuillages, dossier à
la reine. Garniture de velours brodé à décor
végétal. De Style louis XV. H.: 95 m, L.: 66 cm.
On y joint un autre fauteuil de modèle différent,
garniture de velours jaune.
300/400 €



216

216

217
TABLE RECTANGULAIRE EN MERISIER
le plateau à rebord et la ceinture ouvrant à un tiroir,
reposant sur des pieds cambrés.
(accidents et restaurations).
Epoque Louis XV.
H.: 73 cm, L.: 103 cm, P.: 60 cm.
300/500 €



217



218

218
BERGÈRE À DOSSIER EN CABRIOLET
EN HÊTRE MOULURÉ, SCULPTÉ ET PEINT
de forme mouvementée, à décor de feuillages et fleurs.
(restaurations, notamment les bouts de pied refaits).
Estampillé de Jean-Baptiste Tuart.
Epoque Louis XV.
H.: 94 cm, L.: 72 cm
600/800 €

En tant que marchand Jean-Baptiste Tuart a probablement estampillé ce
siège malgré la séparation stricte des métiers d'ébéniste et de menuisier au
XVIII^e siècle.

219
SUITE DE SIX CHAISES EN CHÊNE MOULURÉ ET SCULPTÉ
à décor de coquilles, fleurs et feuillages.
Garniture de velours brodé à décor végétal.
De Style Louis XV et d'Époque Louis XV pour certaines.
H.: 96 cm, L.: 60 cm.
600/800 €



219

220
TABLE EN CABARET
EN ACAJOU MOULURÉ
 la ceinture festonnées ouvrant à un tiroir,
 reposant sur des pieds cambrés ; (accidents).
 Bordeaux, vers 1770.
 H.: 71,5 cm, L.: 81,5 cm, P.: 62,5 cm.
400/600 €



220

221
FIGURE EN BRONZE PATINÉ
 représentant Adonis, reposant sur un socle circulaire.
 XIX^e siècle.
 H.: 39 cm.
600/800 €



221

222
CANAPÉ EN BOIS
MOULURÉ ET SCULPTÉ
 à décor de rinceaux et fleurs stylisés, pose sur huit pieds galbés.
 Porte l'estampille de Heurtaut pour Nicolas Heurtaut reçu maître
 en 1753. Époque Louis XV.
 H.: 106 cm, L.: 198 cm.
3 000/5 000 €



222

223
ENCOIGNURE EN SATINÉ
 ouvrant à deux vantaux, dessus
 de marbre brèche d'Alep (restauré).
 Époque Louis XV.
 H.: 85,5 cm, L (d'un côté) : 58 cm.
 (Accidents et manques).
500/800 €



223



224

224
FAUTEUIL EN HÊTRE MOULURÉ,
SCULPTÉ ET REPEINT
 le dossier contourné, à décor de feuillages et fleurs,
 reposant sur des pieds cambrés ; (restaurations).
 Estampille de Jean-René Nadal l'Ainé,
 menuisier reçu maître en 1756.
 Époque Louis XV.
 H.: 87 cm, L.: 60 cm.
200/300 €

225
COMMUNE EN NOYER SCULPTÉ
 de forme mouvementée, ouvrant à cinq
 tiroirs sur trois rangs, le plateau de bois
 (rapporté à une date ultérieure) reposant
 sur des montants arrondis à chutes simulées
 terminés par de petits pieds cambrés ;
 (modification au tiroir central supérieur).
 Lyon, milieu du XVIII^e siècle.
 H.: 101,5 cm, L.: 132 cm, P.: 72 cm.
3 000/4 000 €



225



226

226
BARRE DE FOYER EN BRONZE DORÉ
 à décor feuillagé, de style Louis XV.
 On y joint une paire de petits chenets
 en bronze doré, à décor feuillagé.
 De style Louis XV
 On y joint deux serviteurs de cheminée en laiton.
200/300 €



226



227

227
PORTE-MONTRE EN BOIS SCULPTÉ
 représentant *Chronos avec un sablier*
et une tête de mort ?
 (accidents et manques).
 XVIII^e siècle.
 H.: 31,5 cm, L.: 25 cm, P.: 10,5 cm.
400/600 €

228
GRAND BUREAU PLAT EN AMARANTE
 ouvrant à trois tiroirs, le chutes en métal doré
 à têtes de femme. XX^e siècle.
 H.: 79 cm, L.: 172 cm, P.: 96 cm.
1 000/1 800 €



228



229

229
BUSTE EN MARBRE BLANC
 figurant *La princesse de Lamballe*.
 XIX^e siècle.
 H.: 80 cm, L.: 52 cm.
1 500/2 000 €

230
SELLETTE EN MARBRE ROUGE
GRIOTTE ET JAUNE DE SIENNE
 XIX^e siècle.
 H.: 122 cm, L.: 34 cm, P.: 27 cm.
 (Accidents).
1 000/1 500 €

231
BIBLIOTHÈQUE EN BOIS DE ROSE,
BOIS DE VIOLETTE ET PALISSANDRE
 ouvrant à deux portes vitrées, le dessus de marbre noir veiné
 gris reposant sur des montants arrondis terminés par de petits
 pieds cambrés ; ornementation de bronzes dorés (rapportée à
 une date ultérieure) ; (accidents et restaurations, notamment au
 piètement).
 Epoque Louis XV.
 H.: 133 cm, L.: 100 cm, P.: 40 cm.
400/600 €



230



231



232

232
GRAND LUSTRE
EN BOIS ET STUC DORÉ
à quatorze bras de lumière sur deux rangs, à enroulements feuillagés et rosaces, le fût à cannelures terminé par un culot feuillagé; (traces d'argenture).
Italie, premier tiers du XIX^e siècle.
(accidents et restaurations).
H.: 130 cm.
1 500/2 000 €

233
BUREAU PLAT EN BOIS DE ROSE ET AMARANTE
ouvrant à quatre tiroirs et reposant sur des pieds en gaine, avec une tablette coulissante de chaque côté; (le plateau refait, transformation d'un secrétaire à cylindre).
Epoque Louis XVI.
H.: 76,5 cm, L.: 148 cm, P.: 76 cm.
2 000/3 000 €

234
ARMOIRE EN AMARANTE
ET BOIS DE ROSE PLAQUÉ
EN AILES DE PAPILLON

ouvrant à une porte, le dessus de marbre gris Sainte-Anne reposant sur des montants à pan coupé à cannelures simulées; (accidents).
Estampille de Nicolas Petit.
Epoque Louis XVI.
H.: 151 cm, L.: 63 cm, P.: 35 cm.
1 500/2 000 €



233



234

235
PARIS
PENDULE EN PORCELAINÉ

en forme de colonne cannelée entre deux balustres sur une base rectangulaire, surmontée d'une figure de fileuse en biscuit assis sur une borne sur une terrasse, le cadran inscrit dans la colonne signé Gaston Tolly à Paris, la porcelaine décorée en or de guirlandes de feuillage et carquois. Elle repose sur quatre pieds en bronze doré.
Attribuée à la manufacture de Dihl et Guérhard. Sans marque.
Fin du XVIII^e siècle.
H.: 43,5 cm, L.: 25 cm, prof.: 11,5 cm.
Restauration à la quenouille.
1 000/1 500 €



235

236
FAUTEUIL EN BOIS
MOULURÉ, SCULPTÉ
ET PEINT

à dossier en cabriolet et décor d'entrelacs, piastres et nœud de ruban, reposant sur des pieds fuselés à cannelures. (accidents et manques).
Epoque Louis XVI.
H.: 91 cm, L.: 60 cm.
300/400 €



236

237
LIT EN HÊTRE MOULURÉ,
SCULPTÉ ET REPEINT

à deux dossiers à décrochement et décor de jonc rubané, entrelacs et rosaces, reposant sur des pieds fuselés à cannelures rudentées; (restaurations, notamment à la traverse inférieure d'un petit côté); (avec ses tire-fonds). Estampille de Georges Jacob, menuisier reçu maître en 1765. Epoque Louis XVI.
H.: 130 cm, L.: 195 cm, P.: 132 cm.
1 000/1 500 €



237



238

238
ENCOIGNURE EN CITRONNIER ET AMARANTE
le dessus de marbre brèche d'Alep reposant sur des montants arrondis à retours concaves, ouvrant à une porte et reposant sur des pieds fuselés. (accidents).
Epoque Louis XVI.
H.: 88 cm, L (d'un côté) : 52 cm.
1500/2 000 €

239
CANAPÉ EN HÊTRE MOULURÉ, SCULPTÉ ET REPEINT
à dossier à décrochement et accotoirs en balustre, reposant sur des pieds fuselés à cannelures. (ceintures sanglées et non examinées).
Epoque Louis XVI.
(accidents et restaurations, notamment la traverse arrière refaite).
H.: 103 cm, L.: 180 cm.
800/1200 €



239



240

240
LIT EN HÊTRE MOULURÉ ET PEINT
à un dossier à décrochement, reposant sur de petits pieds fuselés à cannelures ; (transformation ; un petit pan et un long-pan refaits) ; on y joint un dossier de lit identique ; avec ses tire-fonds.
Epoque Louis XVI.
H.: 124 cm, L.: 195 cm, P.: 131 cm.
300/500 €

241
ENCOIGNURE EN BOIS MOULURÉ ET PEINT
le plateau peint en faux marbre reposant sur des montants à cannelures réunis par un tablier festonné ; (usures).
Epoque Louis XVI.
H.: 92 cm, L (d'un côté) : 62 cm.
500/700 €



241



242

242
FAUTEUIL EN BOIS PEINT À DOSSIER MÉDAILLON
décor de fleurs. (ceinture sanglée et non examinée).
Epoque Louis XVI.
H.: 89 cm, L.: 58 cm.
100/150 €

243
PAIRE DE CHAISES EN BOIS SCULPTÉ ET DORÉ
dossier à barrettes, piètement à cannelures, assise capitonné.
De style Louis XVI, XIX^e siècle. H.: 83 cm, L.: 41 cm.
On y joint une paire de chaises en bois sculpté et doré, dossier à la lyre, piètement à cannelures édentés. Garniture de velours.
De Style Louis XVI, XIX^e siècle.
H.: 86,5 cm, L.: 46 cm.
300/500 €



243

243



244

244
PENDULE EN MARBRE BLANC
LAITON NOIRCI ET BRONZE DORÉ
à décor de corbeille fleurie et gerbe de blé,
le socle à décor de frise de Putti.
Époque Louis XVI.
H.: 55,5 cm, L.: 43 cm, P.: 11 cm.
3 000/5 000 €



245

245
CHAISE LONGUE EN HÊTRE TEINTÉ
à dossier plat et échancré dans le haut, reposant
sur huit pieds fuselés à cannelures rudentées.
Époque Louis XVI.
H.: 98,5 cm, l.: 74 cm, L.: 193 cm.
(Accidents et restaurations).
1 000/1 500 €



246

246
TABLE DE SALLE À MANGER
EN ACAJOU MOULURÉ
de forme circulaire, reposant sur six pieds
fuselés à cannelures rudentées ; avec trois
allonges en placage d'acajou d'époque
postérieure (L.: 47 cm).
Style Louis XVI, début du XX^e siècle.
H.: 71 cm, D.: 133 cm.
400/500 €

247
TABLE CIRCULAIRE EN ACAJOU
le plateau à rebord reposant sur une ceinture
ouvrant à deux tiroirs, les pieds fuselés et bagués.
(accidents les losanges en bronze rapportés
à une date ultérieure).
Fin du XVIII^e siècle-début du XIX^e siècle.
H.: 75,5 cm, D.: 86,5 cm.
300/500 €



247



248

248
SERVITEUR MUET EN NOYER ET ACAJOU
à trois plateaux et fût en balustre à cannelures en spirales,
reposant sur un piétement tripode, (accidents et restaurations).
Deuxième tiers du XIX^e siècle.
H.: 107 cm.
150/200 €

249
CANAPÉ D'ALCÔVE EN HÊTRE
MOULURÉ, SCULPTÉ ET PEINT,
à décor d'un nœud de ruban, reposant sur des pieds fuselés.
Fin du XVIII^e siècle.
H.: 93 cm, L.: 157 cm.
400/600 €



249



250

**250
MIROIR EN BOIS DORÉ À FRONTON AJOURÉ**

à décor de gerbes de blé, rinceaux et fleurs,
l'encadrement à jonc rubané et passementerie.
Epoque Louis XVI.

H.: 110 cm, L.: 62 cm.

400/600 €

**251
TABLE DE SALLE À MANGER EN ACAJOU**

de forme quasi-circulaire, reposant sur des pieds fuselés.
(restaurations).

En partie de la fin du XVIII^e siècle.

H : 71 cm, L : 130 cm, P : 125 cm.

400/600 €



251



252

**252
TABLE DE CHEVET EN ACAJOU**

ouvrant à un rideau et un tiroir, reposant sur des pieds fuselés.
(petits accidents)

H.: 80 cm, L.: 38 cm, P.: 28 cm.

100/150 €



253

**253
CANAPÉ EN BOIS SCULPTÉ
ET DORÉ MOULURÉ**

à décor de noeuds de rubans, frise de perles
et palmettes, piétement à cannelures,
garniture de tapisserie figurant une scène
galante et volatiles.

De style Louis XVI, XIX^e siècle.

H.: 97 cm, L.: 122 cm.

400/600 €



254

**254
PENDULE EN BRONZE DORÉ**

à décor allégorique d'une fileuse, de coquilles,
de frises et fleurs en partie basse.

Sous globe (Fèle).

Époque Restauration.

H.: 43,5 cm, L.: 28 cm, P.: 12 cm.

(Manques, manque une anse à une aiguière latérale).

1 500/2 000 €



255

**255
GUERIDON EN ACAJOU MOULURÉ ET SCULPTÉ**

le plateau basculant à dessus de marbre gris Sainte Anne à galerie
reposant sur un fut en balustre à cannelures et feuillages terminé
par un piétement tripode (restauré).

Fin du XVIII^e siècle-début du XIX^e siècle (restaurations).

H.: 73,5 cm, D.: 78,5 cm.

800/1 000 €

**256
PAIRE DE DESSERTES EN ACAJOU
ET PLACAGE D'ACAJOU**

ouvrant à deux vantaux simulant des rideaux,
montants à cannelures, dessus de marbre blanc à galerie.

Style Louis XVI, XIX^e siècle.

H.: 99 cm, L.: 111 cm, P.: 42,5 cm.

800/1 200 €



256



256



257



258



259



260



261



262

257
MÉDAILLON EN TERRE-CUITE PEINTE
représentant *le prince de Condé*.
Style du XVIII^e siècle.
D.: 15,5 cm.
80/100 €

258
MÉDAILLON EN BRONZE PATINÉ
représentant *Louis XV de profil*.
Signé au revers Moreau.
XIX^e siècle.
D.: 14,5 cm.
400/600 €

259
MÉDAILLON EN BRONZE PATINÉ
représentant *le peintre Troyon*.
Signé et daté Aimé Millet, 1859.
XIX^e siècle.
D.: 18,5 cm.
200/300 €

260
MÉDAILLON EN BRONZE PATINÉ
représentant *Robespierre*.
Inscrit 10 Thermidor 1794.
Vers 1830-1840.
D.: 13 cm.
300/500 €

261
MÉDAILLON EN BRONZE PATINÉ
représentant le portrait de *M. Rose*.
Signé et daté P. J. Richard, 1830.
D.: 11,5 cm.
150/200 €

262
MÉDAILLON EN BRONZE PATINÉ
représentant *Molière de profil*.
Inscrit Poquelin / de Molière.
XIX^e siècle.
D.: 20,5 cm.
400/600 €



263

263
COMMODE À PORTES
EN MARQUETERIE DE FLEURS
ouvrant à deux vantaux et reposant sur des pieds
cambrés ; dessus de marbre veiné brun-rouge.
Début du XX^e siècle.
H.: 97 cm, L.: 120 cm, P.: 50 cm.
400/600 €



264

264
BUREAU À GRADIN EN MARQUETERIE
DE CUBES SANS FOND
de forme ovale, ouvrant à quatre tiroirs et
deux vantaux, reposant sur des pieds cambrés.
Fin du XIX^e siècle.
H.: 128,5 cm, L.: 95 cm, P.: 50 cm.
500/800 €



265

265
GRANDE BIBLIOTHÈQUE
EN NOYER SCULPTÉ DE
FORME MOUVEMENTÉE
ouvrant à trois portes vitrées, à décor
de canaux et tiges, denticules et
rais-de-cœur (restaurations).
XIX^e siècle.
H.: 281 cm, L.: 318 cm, P.: 45 cm.
1 000/1 500 €



266

266

266
PAIRE DE FAUTEUILS EN ACAJOU ET PLACAGE D'ACAJOU
 dossier à chevet renversé, accotoirs à enroulement, pieds en léger sabre. Garniture de soie brodée aux abeilles
 XIX^e siècle. H.: 92 cm, L.: 60 cm
 On y joint un fauteuil en acajou et placage d'acajou, dossier gondole, accotoirs à enrouement, pieds en léger
 sabre, garniture de velours rouge.
 XIX^e siècle. H.: 91 cm, L.: 59 cm.
200/300 €



267

267
CABINET DE TRAVAIL EN ACAJOU ET PLACAGE
D'ACAJOU FLAMMÉ, DE STYLE EMPIRE.
 Meuble bibliothèque, montants à colonnes détachées,
 garniture de bronze figurant des cygnes s'abreuvant,
 ouvrant à trois portes dont une vitrée.
 H.: 180 cm, L.: 172 cm, P.: 47,5 cm
 Bureau plat, piètement réuni par une entretoise
 en X, deux tablettes latérales et cinq tiroirs.
 H.: 75 cm, L.: 150 cm, P.: 80 cm.
400/600 €



267



268

268
SUSPENSION EN BRONZE
DORÉ ET TÔLE PEINTE
 à décor de palmettes et mascarons,
 à six bras de lumière.
 De style Empire.
 H.: 73 cm, D.: 45 cm.
 (Redoré).
300/400 €



269

269
D'APRÈS Georges FLAMAND (1895-1925)
 Encrier double en bronze doré et marbre vert
 de mer à décor d'un angle aux ailes déployées.
 XIX^e siècle.
 H.: 19,5 cm, L.: 33 cm, P.: 19 cm.
 (Accidents et manques à réservoir en verre).
200/300 €



271

271
LAMPE BOUILLOTTE
EN BRONZE DORÉ
 à décor ajouré de palmettes,
 fût à cannelures, abat-jour
 en tôle peinte.
 XIX^e siècle.
 H.: 68 cm.
200/300 €

270
GLOBE TERRESTRE PAR DELAMARCHE
E. BERTAUX ÉDITEUR, PARIS
 Sur un socle en bois noirci, boussole sur le socle
 H.: 63 cm
 Fin XIX^e siècle.
 (Petits manques sur le globe).
800/1200 €



270



272

272
FIGURE D'AIGLE AUX AILES DÉPLOYÉES
Signé A. L. Barye et F. Barbedienne Fondateur.
XIX^e siècle.
H.: 25 cm, L.: 34 cm.
1 000/1 500 €

273
DEUX BUSTES D'UN COUPLE
D'ITALIENS EN TERRE-CUITE
signés. Vers 1900.
H.: 29,5 cm et 30,5 cm.
300/400 €



273

274
GROUPE EN BRONZE À PATINE BRUNE
représentant *le Temps dévoilant*
la Vérité et terrassant l'Ignorance.
Inscrit Fetin.
Milieu du XIX^e siècle.
H.: 28 cm, L.: 22 cm.
800/1 000 €



274



275

275
COFFRE EN PARCHEMIN
à décor de quadriga dans le goût de l'Antique,
montants en laiton repoussés à décor de palmettes
et cariatides, pieds griffes.
XIX^e siècle.
H.: 39 cm, L.: 53 cm, P.: 29 cm.
300/500 €

276
VASE EN OPALINE
décor en applique de pagode et chinois.
Époque Charles X.
H.: 27,5 cm.
400/500 €



276

277
D'APRÈS Arnolfo DI CAMBIO
Sujet en bronze à patine noire, figurant Saint-Pierre,
socle en marbre de Sienne et marbre noir,
trône en albâtre (Accidents).
XIX^e siècle.
Dimensions totales : H.: 73 cm, L.: 30 cm, P.: 35 cm.
800/1 000 €



277

278
CHAISE PRIE-DIEU EN NOYER
MOULURÉ ET SCULPTÉ
à décor de rinceaux feuillages et coquilles
mouvementées, pieds galbés, garniture
de velours rouge.
De style Louis XV, XIX^e siècle
H.: 107,5 cm, L.: 56 cm.
100/150 €



278

279
PAIRE DE FAUTEUILS À HAUT DOSSIERS
EN CHÊNE TEINTÉ ET SCULPTÉ
sculptés à décor d'armoiries encadrées
par des lévriers affrontés.
Le dossier à décor sculpté de personnages.
XIX^e siècle.
H.: 141 cm, L.: 66 cm.
200/300 €



279



280

280
FIGURE EN BRONZE PATINÉ
représentant une femme probablement en costume de chouan vendéen, coiffée d'un chapeau orné d'une coquille Saint-Jacques indiquant qu'elle a accompli le pèlerinage de Saint-Jacques de Compostelle.
XIX^e siècle.
H : 31,5 cm.
600/800 €



281

281
FIGURE DE CHEF GAULOIS EN BRONZE PATINÉ
Signé Frémiet.
XIX^e siècle.
H.: 35,5 cm, L.: 27 cm.
500/800 €



282

282
FIGURE EN BRONZE À PATINE BRUNE
représentant *La Source du pactole*.
Signée E. Picault, salon des beaux-arts.
Fin du XIX^e siècle.
H.: 60 cm, L.: 38 cm, P.: 28 cm.
1 000/1 500 €



283

283
FIGURE EN BRONZE PATINÉ
représentant un charbonnier.
Signé Paul Richer et cachet Susse Frères.
Fin du XIX^e siècle.
H.: 20,5 cm. (usures).
200/300 €



284

284
AIGLE AUX AILES DÉPLOYÉES EN BOIS SCULPTÉ ET DORÉ
symbolisant les Etats confédérés des Etats-Unis d'Amérique.
Etats-Unis, XIX^e siècle.
H.: 34 cm, L.: 60 cm.
A 19th century US giltwood federalist eagle.
(usures)
1 000/1 500 €



285

285
D'APRÈS Emile LAPORTE (1858-1907)
Coq chantant.
Épreuve en bronze doré sur un socle en marbre vert de mer (accidents au marbre).
Hauteur du bronze : 23 cm, hauteur totale : 33 cm.
120/150 €



286

286
FIGURE EN BRONZE À PATINE BRUNE
représentant *Laurent de Médicis d'après Michel-Ange*, signé F. Barbedienne Fondateur.
Fin du XIX^e siècle. (usures).
H.: 85 cm, L.: 33 cm, P.: 38 cm.
2 000/3 000 €



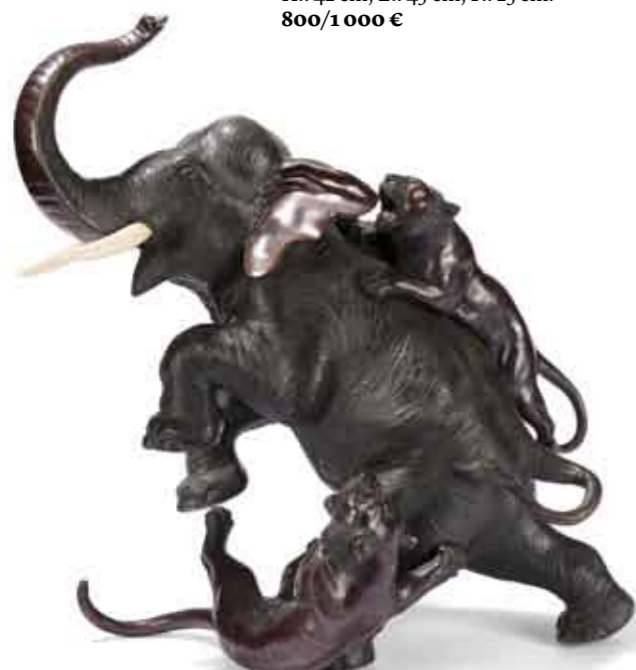
287

**287
RARE PIANO**
Travail de maîtrise en
cuivre et laiton. Électrifié.
Vers 1900.
H.: 42 cm, L.: 45 cm, P.: 23 cm.
800/1 000 €



289

**289
GROUPE EN BRONZE ARGENTÉ**
représentant *deux jockeys*.
Signé E. Frémiet. (usures, manques).
XIX^e siècle.
H.: 45,5 cm, L.: 55 cm
On y joint une sellette en noyer.
4 000/6 000 €



288

**288
GROUPE EN BRONZE À DEUX PATINES**
figurant un *éléphant attaqué par deux tigres*.
Japon, fin XIX^e siècle.
Cachet signature sous le ventre de l'éléphant.
H.: 41 cm, L.: 38 cm.
1 000/1 500 €



290

**290
FIGURE EN BRONZE
À PATINE MORDORÉE**
représentant un Jockey
dit *La Rentrée du vainqueur*.
Signé A. Dubucand (1828-1894).
Fin du XIX^e siècle.
H.: 42 cm, L.: 45 cm, P.: 14,5 cm.
1 000/1 500 €



291

**291
PIÈTA EN TERRE-CUITE**
reposant sur une base octogonale.
Début du XX^e siècle.
H.: 80 cm, L.: 60 cm, P.: 45 cm.
150/200 €



292

**292
FIGURE DE CAPITAINE
DE CHASSEUR À CHEVAL**
en bronze patiné.
Signé de Charles Anfrie (1833-1905),
inscrit « *Quand vous voudrez* ».
(manques).
Fin du XIX^e siècle.
H.: 66 cm.
200/300 €



293

**293
MASQUE DE HENRI IV
EN PLÂTRE**
Ancienne collection Jules Delpit
H.: 28,5 cm, L.: 18 cm.
200/300 €

294
TRAVAIL DU DÉBUT DU XX^e SIÈCLE

Élégante 1900.
 Portrait sculpté.
 Épreuve en plâtre patiné polychrome et traité à la façon
 d'une terre cuite polychrome.
 Porte un ovale et un numéro 161 au dos.
 H.: 60 cm, L.: 40 cm.
200/300 €



294

295
Friedrich GOLDSCHIEDER (1845-1897) ÉDITEUR
CHERC (XIX^e-XX^e) SCULPTEUR

Rebecca, grande version, modèle créé vers [1898-1900].
 Sculpture.
 Épreuve en terre cuite patinée brun nuancé et partiellement dorée.
 Époque Art nouveau. Titrée et signée CHERC sur la terrasse, porte le
 cachet de l'éditeur, la mention Reproduction réservée et le numéro 1903
 - 381 à l'arrière. H.: 92 cm.
 Usures de patine éparses, notamment sur le socle
 et légers sauts épars.
600/800 €



295

296
Pierre PERRET SUCCESEUR DE 1898 À 1901
DE Jérôme MASSIER FILS (1850-1926)
(Jérôme MASSIER, DIT) À VALLAURIS
Iris.

Paire d'importants vases naturalistes.
 Épreuve en céramique émaillée polychrome
 dite barbotine. Chaque vase marqué du cachet
 ovale Jérôme MASSIER, Pierre PERRET Succ.
 en creux sous la base.
 H.: 45,5 cm.
 Rares et légers petits éclats épars.
800/1 200 €



296



297

297
Aimé-Jules DALOU (1838-1902)

La Boulonnaise allaitant (un enfant), esquisse du modèle créé vers
 [1894], lui-même une variante du modèle en terre cuite exposé à la
 Royal Academy de Londres en [1877]
 Groupe sculpté.
 Épreuve en bronze à patine brun nuancé.
 Fonte à la cire perdue. Édition ancienne
 Signée DALOU, porte le cachet circulaire SUSSE Frères Éditeurs
 Paris, la marque SUSSE Frs Edts Paris et les inscriptions Cire
 Perdue et 1ère épreuve sur le terre.
 22,4 x 12,2 x 9,5 cm.
2 000/3 000 €

À noter : Ce sujet est une variante du chef-d'œuvre *Boulonnaise allaitant son enfant*, sculpture en terre cuite grandeur nature que l'artiste exposa à la Royal Academy de Londres en 1877 sous le numéro 1465. Le modèle initial en terre cuite porte l'enfant sur son bras gauche. Acquisée dès 1876 par George John Browne (1820-1896), troisième marquis de Sligo, et restée dans la famille depuis, elle réapparut sur le marché de l'art en 2014 à l'occasion d'une vente Sotheby's à Londres. Elle y fut acquise par le musée des Beaux-Arts du Canada d'Ottawa pour la somme de 362.500 livres.

Les historiens de l'art et spécialistes de l'œuvre de Dalou s'accordent à dire que la variante de cette sculpture, portant désormais son enfant sur son bras droit, fut réalisée autour de 1894. Le musée du Petit Palais en conserve un exemplaire en plâtre, acquis en 1905 auprès de Georgette Dalou, fille de l'artiste.

Un contrat en date du 30 juin 1902, l'année même de la mort de Dalou, fut passé entre la fonderie Susse et la descendante de celui-ci pour l'édition de sculptures en bronze. Dans ce contrat, la variante de 1894 porte le numéro 16 et est titrée *La Boulonnaise allaitant un enfant*.

Le musée d'Orsay conserve le chef-modèle de notre modèle de sculpture, soit l'esquisse de *La Boulonnaise allaitant*, provenant du Fonds Susse.

Musées & Œuvres en rapport : - Un exemplaire identique à notre œuvre, chef-modèle en bronze, provenant du fonds Susse et mesurant 22,7 cm de hauteur est conservé dans les collections du Musée d'Orsay sous le numéro d'inventaire RF 4323
 - Un exemplaire en bronze, de 65,5 cm de hauteur provenant du fonds Susse et au modelé réaliste est conservé dans les collections du Musée d'Orsay sous le numéro d'inventaire RF 4324.
 - Un exemplaire en plâtre de 67 cm de hauteur et au modelé réaliste est conservé par le musée du Petit Palais à Paris sous le numéro d'inventaire PPS 299.

Exposition : Salon de la Société Nationale des Beaux-Arts, Paris, 1902. L'exemplaire en plâtre, aujourd'hui dans les collections du Petit Palais, y fut présenté hors catalogue et au sein d'une exposition hommage à l'artiste venant de décéder.

Bibliographie : - John M. Hunisak - The sculptor Jules Dalou studies in his style and imagery - Éditions Garland, New York et Londres, 1977. L'exemplaire en plâtre au modelé réaliste conservé par le musée du Petit Palais référencé et reproduit sous le numéro 45 (non paginé).
 - Amélie Simier - Jules Dalou le sculpteur de la République, catalogue des sculptures de Dalou conservées au Petit Palais - Éditions Paris Musées, 2013, Paris. L'exemplaire en plâtre au modelé réaliste conservé par le musée du Petit Palais référencé sous le numéro 283 page 350 et reproduit page 351.



298

298
ÉTABLISSEMENTS GALLÉ (1846-1904)

Branches d'aubépine en baies.

Vase soliflore à base renflée sur talon.

Épreuve en verre multicouche au décor dégagé à l'acide et traité framboise sur fond gris-blanc nuancé de jaune par endroits.

Signé GALLÉ à l'étoile, en réserve gravé en camée en l'acide.

H.: 20 cm .

300/500 €

299
DAUM & MAJORELLE
Louis MAJORELLE (1859-1926) & DAUM NANCY

Importante coupe sur pied aux anses en ailettes.

Épreuve en verre multicouche, dans un camaïeu de bleus et au décor intercalaire de feuilles d'or éclatées, soufflé dans une monture en fer forgé aux motifs de cabochons et de demi-sphères.

Signée L. MAJORELLE et DAUM Nancy à la Croix de Lorraine, en gravure sous la base.

H.: 31 cm, D.: 32 cm.

Accidents à la partie en verre.

700/900 €



299



300

300
ÉTABLISSEMENTS GALLÉ (1904-1936)

Branches de noisetier.

Important vase balustre sur base circulaire en débordement formé possiblement d'un pied de lampe à l'origine

Épreuve en verre multicouche au décor dégagé à l'acide et traité vert et brun sur un fond gris-blanc nuancé de vert.

Signé GALLÉ, en réserve gravé en camée en l'acide et porte l'étiquette d'époque de la bimbeloterie Le Coador à Bordeaux sous la base.

H.: 52,5 cm.

400/600 €



301

301
Émile GALLÉ (1846-1904)

Vol de papillons parmi des astéracées.

Vase rouleau au col polylobé à triple pincement.

Épreuve en verre multicouche teinté jaune richement nuancé de rouge vers la base et au motif d'une feuille d'or éclatée en inclusion. La base et la partie haute sont aux décors de frises façon nid d'abeilles gravées à l'acide. Le décor titre réalisé aux émaux polychromes se répartissant sur le corps du vase et dans les frises gravées.

Circa 1900.

Signé Cristallerie de GALLÉ Nancy au double trait et au dahlia, marqué Modèle et décor déposés et porte le numéro 6 sous la base.

H.: 30 cm.

4 000/6 000 €

Bibliographie : Alastair Duncan et Georges de Bartha - Gallé, le verre - Bibliothèque des Arts, Paris, 1985. Modèle identique reproduit page 38 (ill. 12).



302
VERLYS France - Verrerie des ANDELYS

Crosses de fougères.
Grand coupe formant jardinière ou centre de table.
Épreuve en verre blanc moulé-pressé et, en partie, satiné.
Années 1930-40 ; Signée A. VERLYS France en relief sous l'aile.
H.: 7 cm, L.: 43 cm, l.: 39 cm.
Trois éclats et manques.

30/50 €

303
René LALIQUE (1860-1945)

Jaffa, modèles créés en [1931].
Important ensemble composé d'un grand plateau circulaire et de 11 tasses à glace. Épreuves en verre blanc moulé-pressé à surface, en partie, satiné (réf. Marcilhac 3680 & 3885).
D. plateau : 42,5 cm, H. tasse : 4,5 cm
Chaque pièce signée indifféremment R. LALIQUE ou R. LALIQUE France au revers. Un éclat sur la bordure d'une des tasses.

300/500 €

304
René LALIQUE (1860-1945)

Tabago, modèle créé le [23 juin 1928].
Cendrier rond. Épreuve en verre blanc moulé-pressé à surface, en partie, satiné (réf. Marcilhac 295). Non signé.
D.: 14 cm.
Important éclat sous la base.

50/80 €

305
René LALIQUE (1860-1945)

Primevères, modèle créé le [22 octobre 1930].
Bonbonnière circulaire ; le décor titre en relief sur la base et sur la prise du couvercle.
Épreuve en verre opalescent moulé-pressé à surface, en partie, satiné (réf. Marcilhac 86). Signée du cachet en creux R. LALIQUE sous la base. H.: 10 cm, D.: 16 cm.
Petits cheveux au départ de la graine du couvercle.

300/500 €

306
René LALIQUE (1860-1945)

Ormeaux N°2, modèle créé en [1931].
Coupe plate cerclée de métal argenté.
Épreuve en verre blanc moulé-pressé à surface, en partie, satiné (réf. Marcilhac 3266).
D.: 27 cm. Signée du cachet R. LALIQUE sous la base.
Le pourtour n'est pas accessible et n'a donc pas pu être vérifié.

80/120 €

307
René LALIQUE (1860-1945)

Jaffa N°3, modèle créé en [1931].
Coupe creuse.
Épreuve en verre blanc moulé-pressé à surface, en partie, satiné (réf. Marcilhac 3253). Signée R. LALIQUE sous la base. H.: 7,5 cm, D.: 19 cm. Un éclat en bordure, traces blanches et rayures.

50/80 €



302



304



305



306



307



308
René LALIQUE (1860-1945)

Grand nu socle lierre, modèle créé en [1919].
Statuette.
Épreuve en verre blanc moulé-pressé à surface satiné (réf. Marcilhac 836). Traces résiduelles de la patine ocre d'origine.
Complète de sa base en bois teinté et traitée dans le goût de la Chine. Signée R. LALIQUE en intaille sur la base en verre et marquée France à la pointe également sur la base.
H. socle bois compris : 42 cm.
Un petit défaut ou un petit éclat obturé sur la base en verre en façade.

3 000/5 000 €

308

309
TRAVAIL ART DÉCO ATTRIBUÉ À HETTIER & VINCENT

Tulipes.
Importante suspension dit lustre à plaques.
La monture en bronze argenté.
Les sources lumineuses diffusées par une vasque centrale et six plaques en verre moulé-pressé aux motifs de tulipes en relief.
Circa 1925-30.
La vasque centrale marquée France 409 et les plaques France 410.
H.: 75 cm, D.: 70 cm.
800/1 200 €



310

310
TRAVAIL ART DÉCO ATTRIBUÉ À MORIN & CIE
Stalactites.

Suspension hexagonale en fer forgé patiné noir.
La monture au décor de doubles volutes.
Les caches-ampoules formés de plaques découpées en verre martelé.
H.: 45 cm .
150/200 €

311
Fanny ROZET (1881-1958)

L'égyptienne, le modèle créé vers [1925].
Miroir à poser.
Épreuve en bronze doré ; le miroir au pourtour biseauté.
Terrasse en marbre. Fonte d'édition ancienne d'époque Art déco.
Signé Fanny ROZET à l'arrière sur le plissé.
H. avec base : 59 cm, L. base : 28 cm.
Altérations et usures à la patine.
1 000/1 500 €



311



309



312

312
Georges-Lucien GUYOT (1885-1973)

Ours polaire debout, le modèle conçu vers [1929],
exemplaire n° 6/7, une épreuve de notre modèle présentée lors du Salon des Indépendants, Paris, 1929, et lors de la 1^{ère} Exposition du Groupe des Douze, Hôtel Ruhlmann, Paris, 1932
Sculpture.
Épreuve en bronze à patine brun-noir nuancé.
Fonte à la cire perdue. Édition ancienne.
Petites usures de patine aux extrémités des oreilles et de la patte arrière gauche.
Signée GUYOT et numérotée 6/7 sur la terrasse, porte le cachet rectangulaire SUSSE Fdrs Cire perdue sur la tranche de la terrasse et une étiquette papier Douane Exposition à l'intérieur.
H.: 46 cm, Terrasse : 21 x 22,3 cm.
20 000/30 000 €

Important : L'authenticité de cette œuvre nous a été confirmée par M. Pierre Dumonteil, représentant de la succession de l'Artiste. Elle sera répertoriée dans les archives Georges-Lucien Guyot par Pierre Dumonteil.

Exposition : Salon de La Société des Artistes Indépendants - Grand Palais, Paris, 1929. Une épreuve de notre modèle présentée lors de cette manifestation.
- 1^{ère} Exposition du groupe des Douze - Hôtel Ruhlmann, Paris, 1932. Une épreuve de notre modèle présentée lors de cette manifestation.



313
Grete JALK (1920-2006) DESIGNER & FRANCE AND SON ÉDITEUR
 118, le modèle créé vers [1963].
 Canapé 3 places en teck. Les pieds fuselés, les accotoirs légèrement curvilignes, les coussins de l'assise et du dossier tapissés. Années 1960. Marqué de la pastille d'éditeur.
 H.: 71 cm, L.: 190 cm, P.: 70 cm
600/800 €
 Provenance : D'un ensemble réuni dans les années 1960 pour la décoration d'une demeure du bordelais.

314
Grete JALK (1920-2006) DESIGNER & FRANCE AND SON ÉDITEUR
 118, le modèle créé vers [1963].
 Paire de fauteuils en teck. Les pieds fuselés, les accotoirs légèrement curvilignes, les coussins des assises et des dossiers tapissés. Années 1960. Chaque siège marqué de la pastille d'éditeur et du monogramme en creux. H.: 69 cm, L.: 80 cm.
800/1 200 €
 Provenance : D'un ensemble réuni dans les années 1960 pour la décoration d'une demeure du bordelais.



315



316

315
Henry Walter KLEIN (NÉ EN 1919) DESIGNER & BRAMIN ÉDITEUR
 254, le modèle créé vers [1964]
 Enfilade en teck et placage de teck. La façade s'ouvre par une série de 4 tiroirs au centre et par deux portes pleines de chaque côté. Le corps du meuble repose sur des pieds fuselés. Années 1960. Porte l'étiquette d'éditeur sous le fond.
 H.: 84,5 cm, L.: 224,5 cm, P.: 48 cm.
800/1 200 €
 Provenance : D'un ensemble réuni dans les années 1960 pour la décoration d'une demeure du bordelais.

316
Arne VODDER (1926-2009) DESIGNER & SIBAST ÉDITEUR
 201, le modèle créé vers [1960].
 Grande table de salle à manger en teck et placage de teck. Le plateau rectangulaire pouvant accueillir deux allonges au centre (fournies). Les pieds fuselés et réunis par des entretoises.
 Sans allonge : H.: 72,5 cm - L.: 200 cm - l.: 103,5 cm
 Avec allonges : H.: 72,5 cm - L.: 300 cm - l.: 103,5 cm
800/1 200 €
 Provenance : D'un ensemble réuni dans les années 1960 pour la décoration d'une demeure du bordelais.

317
Arne VODDER (1926-2009) DESIGNER & SIBAST ÉDITEUR
 Rare et intéressante suite de 6 chaises en teck.
 Les assises et les dossiers en cuir noir tendu et cousu. Les pieds fuselés réunis à l'arrière par une entretoise. Années 1960. Chaque siège porte la marque d'éditeur et le label de mobilier danois. H.: 79 cm, L.: 52 cm.
1 000/1 500 €
 Provenance : D'un ensemble réuni dans les années 1960 pour la décoration d'une demeure du bordelais.



317



318

318
ÉTABLISSEMENTS MAZDA
Lampe de travail.
Le fût en palissandre, la base circulaire en métal peint façon palissandre, le cache-ampoule en opaline blanche.
H.: 76 cm.
100/150 €



319

319
TRAVAIL DES ANNÉES 1930-50
Tigre marchant.
Sculpture.
Épreuve en plâtre patiné bronze. Terrasse en marbre Portor.
Base comprise : H.: 30 cm, L.: 66 cm
Petits éclats épars.
300/500 €

320
Grete JALK (1920-2006) DESIGNER
& FRANCE AND SON ÉDITEUR
Grande table basse rectangulaire en teck et placage de teck. Les pieds fuselés, le plateau reçu par des entretoises accueillies par la ceinture. Années 1960. Marquée de la pastille d'éditeur.
H.: 40 cm, L.: 149,5 cm, P.: 65 cm.
500/ 800 €

Provenance : D'un ensemble réuni dans les années 1960 pour la décoration d'une demeure du bordelais



320



321

321
TRAVAIL MODERNE
Soleil.
Très important miroir en bois doré.
D.: 120 cm.
1500/2 000 €



322

322
TRAVAIL MODERNE
Soleil.
Très important miroir en bois argenté.
D.: 150 cm.
1500/2 000 €



323

323
TRAVAIL DES ANNÉES 1950-60
Pied de lampadaire tripode.
Épreuve en fer battu et noirci.
H.: 150 cm.
200/300 €

324
Félix AGOSTINI (1910-1980)
Rapace, le modèle créé vers [1970].
Sculpture.
Épreuve en bronze doré ; les yeux en verre (pouvant être changés).
Non signée.
H.: 27,5 cm, L.: 12 cm
800/1 000 €

Remerciements: Nous remercions la fille de l'artiste pour les informations qu'elle nous a livrées au sujet de cette œuvre.



324



325



326



325

**LE CORBUSIER - Pierre JEANNERET
Charlotte PERRIAND CONCEPTEURS
& CASSINA ÉDITEUR**

LC3, le modèle créé vers [1928/29]

Canapé deux places.

La structure en métal tubulaire chromé.

Les coussins, de l'assise et du dossier, tapissés de cuir noir.

Marqué Le Corbusier - P. Jeanneret - Ch. Perriand (façon signature)
- LC3 - Cassina et numéroté 41386 en gravure sur la structure
chromée.

H.: 60 cm, L.: 170 cm, P.: 75 cm.

1 500/2 000 €

326

**LE CORBUSIER - Pierre JEANNERET
Charlotte PERRIAND CONCEPTEURS
& CASSINA ÉDITEUR**

LC3, le modèle créé vers [1928/29]

Suite de trois fauteuils.

Les structures en métal tubulaire chromé.

Les coussins, des assises et des dossiers, tapissés de cuir noir.

Chaque siège marqué Le Corbusier - P. Jeanneret - Ch. Perriand
(façon signature) - LC3 - Cassina et numéroté, 42017 pour l'un,
42010 pour un autre et 41972 pour le dernier, en gravure sur la
structure chromée.

H.: 60 cm, L.: 100 cm, P.: 75 cm.

3 000/5 000 €



327

327

**Martin SZEKELY (Né en 1956) DESIGNER
& CRISTALLERIE DU VAL-SAINT-LAMBERT**

Nord, le modèle conçu en [1989], exemplaire n°12/100.

Vase.

Épreuve en cristal clair légèrement fumé par endroits ; moulé
et taillé. Signé, daté, situé et numéroté Martin SZEKELY (19)89
- Val-Saint-Lambert © - 12/100, en gravure sous la base.

H. 34,5 cm

2 500/3 500 €

Provenance : Collection particulière, Gironde.

Important : Une œuvre identique est conservée au Centre
Georges Pompidou sous le numéro d'inventaire AM 1992-1-
246.

Exposition et bibliographie : Collectif - Martin Szekely,
meublier, designer 1983-1995 - Catalogue de l'exposition
organisée du 4 avril au 13 mai 1995 au Centre d'Art Santa
Monica, Barcelone, 1995. Un modèle identique présenté
lors de cette manifestation et reproduit au catalogue (sans
pagination).



328

328

MAISON CHARLES - Jacques CHARLES DESIGNER

Corail, le modèle conçu vers [1968-70].

Lampe de salon.

Le motif décoratif en bronze doré reçoit le fût
accueillant l'abat-jour d'origine en laiton patiné.

Base en marbre noir.

Édition ancienne des années 1970.

Hauteur : 57,5 cm.

800/1 200 €



BRISCADIEU BORDEAUX

— MAISON DE VENTES AUX ENCHÈRES —

Hôtel des ventes Bordeaux Sainte-Croix
12-14, rue Peyronnet - 33800 Bordeaux

Société de Ventes Volontaires
S.A.S. Briscadieu Bordeaux (Agrément 2002 304)

T : 33 (0)5 56 31 32 33
F : 33 (0)5 56 31 32 00
M : anne@briscadieu-bordeaux.com
www.briscadieu-bordeaux.com
www.interencheres.com

SAMEDI 5 JUIN 2021 À 11H ET 14H

- ORDRE D'ACHAT / ABSENTEE BID FORM
- ENCHÈRES PAR TÉLÉPHONE / BIDDING BY TELEPHONE



329

329
Michel DECOUX (Actif vers 1930)
Panthère en marche.
 Sculpture.
 Épreuve en bronze anciennement patiné.
 Terrasse en marbre et onyx.
 Signée DECOUX, à la pointe sur la terrasse.
 Base comprise : H. 16,5 cm - L. 40 cm
 Patine effacée, petites égrenures en pourtour de la base de la terrasse.
800/1 000 €

330
MAISON CHARLES
PAIRE DE TABOURETS CURULES.
 Les X en fer ; les sabots type pied de biche, les extrémités d'entretoise, et les chapiteaux en bronze, les assises en cuir noir tendu et surpiqué. Années 1960.
 H.: 48 cm, L.: 48 cm.
 Oxydations aux parties en fer, usures aux parties en cuir.
500/800 €

Bibliographie : Maison charles - Catalogue commercial vers 1960-65. Modèle identique, avec assise pleine et non tendue, reproduit page 124 (ill. 50).



330

330

Nous exécuterons gracieusement, sur demande, les ordres d'achat, puis nous nous chargerons d'aviser les acheteurs. Les ordres d'achat par téléphone sont acceptés au seul risque du client et doivent être confirmés par lettre ou par fax, et complétés par (obligatoire) :

- relevé d'identité bancaire
- copie de la carte d'identité

Nous vous prions :

- d'utiliser les formulaires fournis et de bien contrôler les numéros et descriptions des lots
- de communiquer les ordres **avant Vendredi 4 juin à 18h.**

Au cas où votre ordre d'achat serait effectué, un bordereau comportant le détail de vos acquisitions vous sera envoyé avec les instructions de paiement.

Please note that the execution of written and telephone bids is offered as an additional service with no extra charge, and at the bidder's risk. This form must be sent by fax or email, completed with by your bank account details and copy of identity card or passport. Your bids should be submitted in Euros before Friday June 4th, 6 pm. If you are successful we will send you an invoice with details and payment instructions.

Nom - Prénom / Name - First name

Adresse / Address

Ville / City Code postal / Postal code

Tél. / Phone Email / Email

Date : Signature

Après avoir pris connaissance des conditions de vente décrites dans le catalogue, je déclare les accepter.

Je vous prie d'acquiescer pour mon compte le(s) lot(s) ci-après désignés, la limite à l'enchère n'incluant pas les frais de vente :
I have read the conditions of sale and the guide to buyers printed in this catalogue and agree to abide by them. I grant you permission to purchase on my behalf the followings items within the limits indicated in Euros. These limits do not include buyer's premium and taxes :

Lot n°	Désignation Du Lot / Lot Description	Limite à l'enchère / Limit hammer price (in €)

La vente se fait expressément au comptant.

Les vins sont vendus en l'état où ils se trouvent, aucune réclamation ne sera admise une fois l'adjudication prononcée, une exposition préalable ayant permis aux acquéreurs de se rendre compte de leur état. Les éventuelles modifications aux conditions de vente ou aux descriptions du catalogue seront annoncées verbalement pendant la vente et notées sur le procès-verbal.

L'adjudicataire sera le plus offrant et dernier enchérisseur et aura pour obligation de remettre son nom et adresse. En cas de contestation au moment des adjudications, c'est-à-dire s'il est établi que deux ou plusieurs enchérisseurs ont simultanément portés une enchère équivalente, soit à haute voix, soit par signe et réclament en même temps cet objet après le prononcé du mot «adjudgé», ledit objet sera immédiatement remis en adjudication au prix proposé par les enchérisseurs et tout le public sera admis à enchérir à nouveau.

Le Commissaire-Preneur Judiciaire se réserve la faculté, dans l'intérêt de la vente, de réunir ou de diviser certains lots, afin de permettre la réunion de lots identiques.

COMMISSION ACHETEUR ET PAIEMENT

Les acquéreurs devront s'acquitter en sus du montant de l'enchère et par lot les frais et taxes suivants :

- **23 % TTC** (19,1667 % HT) (vente volontaire)
- **14,28 % TTC** (11,90 % HT) (vente judiciaire)

Majoration du LIVE :

- **3,6% TTC** sur interencheres.com
- **1,8 % TTC** sur drouotonline.com

Le paiement devra être effectué immédiatement après la vente :

- **par virement bancaire (euros)** : RIB sur bordereau.
- **par carte bancaire** : Visa, Mastercard, China Unionpay.
- **en espèces (euros)** jusqu'à 1000 € pour les ressortissants français ou jusqu'à 15 000€ pour les ressortissants étrangers, commission acheteur comprise, sur présentation du passeport et d'un justificatif de domicile.
- **par chèque bancaire** (en euros) à l'ordre de BRISCADIEU, avec présentation obligatoire d'une pièce d'identité en cours de validité ; les chèques étrangers ne sont pas acceptés. En cas de paiement par chèque ou par virement, la délivrance des objets pourra être différée jusqu'à l'encaissement.

TOUT BORDEREAU D'ADJUDICATION DEMEURÉ IMPAYÉ AUPRÈS DE BRISCADIEU BORDEAUX ET/OU M^e ANTOINE BRISCADIEU OU AYANT FAIT L'OBJET D'UN RETARD DE PAIEMENT EST SUSCEPTIBLE D'INSCRIPTION AU FICHIER TEMIS.

INCIDENTS DE PAIEMENT - FICHIER DES RESTRICTIONS D'ACCÈS DES VENTES AUX ENCHERES (TEMIS)

Tout bordereau d'adjudication demeuré impayé après de BRISCADIEU BORDEAUX ET/OU M^e ANTOINE BRISCADIEU ou ayant fait l'objet d'un retard de paiement est susceptible d'inscription au Fichier des restrictions d'accès aux ventes aux enchères (« Fichier TEMIS ») mis en œuvre par la société Commissaires-Preneurs Multimédia (CPM), société anonyme à directoire, ayant son siège social sis à (75009) Paris, 37 rue de Châteaudun, immatriculée au registre du commerce et des sociétés de Paris sous le numéro 437 868 425.

Le Fichier TEMIS peut être consulté par tous les structures de vente aux enchères opérant en France abonnées à ce service. La liste des abonnés au Service TEMIS est consultable sur le site www.interencheres.com, menu «Acheter aux enchères», rubrique «Les commissaires-priseurs».

L'inscription au Fichier TEMIS pourra avoir pour conséquence de limiter la capacité d'enchérir de l'enchérisseur auprès des Professionnels Abonnés au service TEMIS. Elle entraîne par ailleurs la suspension temporaire de l'accès au service «Live» de la plateforme www.interencheres.com gérée par CPM, conformément aux conditions générales d'utilisation de cette plateforme.

Dans le cas où un enchérisseur est inscrit au Fichier TEMIS, BRISCADIEU BORDEAUX ET/OU M^e ANTOINE BRISCADIEU pourra conditionner l'accès aux ventes aux enchères qu'elle organise à l'utilisation de moyens de paiement ou garanties spécifiques ou refuser temporairement la participation de l'Enchérisseur aux ventes aux enchères pour lesquelles ces garanties ne peuvent être mises en œuvre.

Les enchérisseurs souhaitant savoir s'ils font l'objet d'une inscription au Fichier TEMIS, contester leur inscription ou exercer les droits d'accès, de rectification, d'effacement, de limitation, d'opposition dont ils disposent en application de la législation applicable en matière de protection des données personnelles, peuvent adresser leurs demandes par écrit en justifiant de leur identité par la production d'une copie d'une pièce d'identité :

- **Pour les inscriptions réalisées par BRISCADIEU BORDEAUX ET/OU M^e ANTOINE BRISCADIEU** : par écrit auprès de Briscadieu Bordeaux, 12-14, rue Peyronnet 33800 Bordeaux,
- **Pour les inscriptions réalisées par d'autres Professionnels Abonnés** : par écrit auprès de Commissaires-Preneurs Multimédia 37 rue de Châteaudun, 75009 Paris ou par e-mail contact@temis.auction.

L'Enchérisseur dispose également du droit de saisir la Commission nationale de l'informatique et des libertés (CNIL) [3 Place de Fontenoy - TSA 80715 - 75334 PARIS CEDEX 07, www.cnil.fr] d'une réclamation concernant son inscription au Fichier TEMIS.

Pour en savoir plus sur le Fichier TEMIS, l'enchérisseur est invité à consulter nos conditions générales de ventes.

LES NOTIFICATIONS IMPORTANTES RELATIVES AUX SUITES DE L'ADJUDICATION SERONT ADRESSÉES À L'ADRESSE E-MAIL ET/OU A L'ADRESSE POSTALE DÉCLARÉE PAR L'ENCHERISSEUR AUPRÈS DE LA STRUCTURE LORS DE L'ADJUDICATION. L'ENCHERISSEUR DOIT INFORMER BRISCADIEU BORDEAUX DE TOUT CHANGEMENT CONCERNANT SES COORDONNÉES DE CONTACT.

Egalement, l'acheteur sera inscrit au fichier centralisé d'incidents de paiement du SYMEV (www.symev.org) et l'ensemble des dépens restera à sa charge. A compter d'un mois après la vente, et à la demande du vendeur, la vente pourra être annulée sans recours possible.

ORDRES D'ACHAT, DEMANDE DE TELEPHONE ET LIVE

Le Commissaire-Preneur et ses collaborateurs se chargent d'exécuter gracieusement tous les ordres d'achat qui leurs seront confiés, en particulier par les amateurs ne pouvant assister à la vente. Les ordres d'achat ou enchères par téléphone sont une facilité pour les clients.

La Maison de Ventes BRISCADIEU et/ou M^e Antoine BRISCADIEU n'est pas responsable pour avoir manqué d'exécuter un ordre par erreur ou pour toute autre cause. La Maison de Ventes BRISCADIEU et/ou M^e Antoine BRISCADIEU se réserve le droit de ne pas enregistrer l'ordre d'achat s'il n'est pas complet ou si elle considère que le client n'apporte pas toutes les garanties pour la sécurité des transactions ; sans recours possible.

Modalités d'enregistrement : Envoi par email à anne@briscadieu-bordeaux.com ou par courrier à l'adresse de l'étude, du formulaire joint au catalogue ou à défaut sur papier libre indiquant **votre nom, prénom, adresse complète et n° de lot de la vente, accompagné d'une pièce d'identité et d'un RIB**. Les demandes d'ordres d'achat **seront pris en compte uniquement jusqu'à la veille de la vente à 20h** ; au-delà de cette date, plus aucun ordre d'achat ne sera traité.

Pour le LIVE : inscriptions directement auprès des sites www.interencheres-live.com et www.drouotlive.com. S'agissant de services indépendants, nous déclinons toute responsabilité en cas de dysfonctionnement.

LIVRAISON, TRANSPORT DES LOTS & FRAIS DE STOCKAGE

Aucun lot ne sera délivré sans l'acquittement des sommes dues dans leur intégralité.

Dès l'adjudication prononcée, les achats sont sous l'entière responsabilité de l'adjudicataire. L'acquéreur se charge de faire assurer ses acquisitions et la Maison de Ventes BRISCADIEU et/ou M^e Antoine BRISCADIEU décline toute responsabilité quant aux dommages que l'objet pourrait encourir dès l'adjudication prononcée.

Les achats sont gardés en dépôt à titre gracieux pendant 12 jours. Au-delà, des frais de stockage seront facturés :

Objet, tableau ou caisse de vins : 20 €/mois - Petit meuble : 30 €/mois - Grand meuble : 40 €/mois.

Nous n'effectuons pas d'envoi. Pour les personnes ayant acheté par téléphone, par ordre d'achat ou en live, il conviendra de contacter les sociétés prestataires indiquées sur le bordereau qui se chargeront de l'emballage et de l'expédition. Les acheteurs sont invités à organiser eux-mêmes le transport de leurs achats si ces conditions ne leur conviennent pas. Le transport s'effectue aux risques et périls de l'adjudicataire, qui se charge de faire assurer ses acquisitions. La Maison de Ventes BRISCADIEU et/ou M^e Antoine BRISCADIEU décline toute responsabilité quant aux dommages que l'objet pourrait encourir dès l'adjudication prononcée ou lors du transport, pour quelque raison que ce soit.

CONDITIONS OF SALE

Payment is due immediately after the sale. All the property is sold in the condition in which it is offered for sale. No claim can be accepted after the fall of the hammer. All prospective buyers shall have the opportunity to inspect each lot for sale during the pre-sale exhibition in order to satisfy themselves as to characteristics, size, colours, repairs or restoration. Any possible modifications in the conditions of sale or in the descriptions of the catalog will be announced verbally during the sale and noted on the official report. The successful purchaser will be the highest bidder and will be obliged to give his or her name and address. In case of contesting at the time of awarding, that is if two or more bidders simultaneously carried an equivalent bid, either aloud, or by sign and demand at the same time this object after the pronouncement of the "awarded/adjudge" word, the afore mentioned object will immediately be handed in auction to the proposed price by the bidders and the public will be allowed to bid again.

BUYER'S PREMIUM AND PAYMENT

*In addition to the hammer price, the buyer shall pay on each lot a buyer's premium equal to - **23 % VAT included** (19,1667 % VAT not included)*

*• **14,28 % VAT included** (11,90 % VAT not included)*

*And add for the LIVE : • **3,6%** on interencheres.com • **1,8 %** on drouotonline.com*

Payment is due immediately after the sale:

- **Bank wiretransfer in Euros** (BRISCADIEU's account number on the invoice).
- **Credit card** : Visa, MasterCard, China Unionpay.
- **Cash in Euros** : for French resident (private or professionals) to an equal or lower amount of € 1 000 per sale (but to an amount of € 15 000 for a non-French resident), buyer's premium included.

Please note that purchases can only be collected after payment in full. All auction sale invoices remaining unpaid after BRISCADIEU BORDEAUX and/or M^e Antoine BRISCADIEU or subject to delays in payment may be added to the TEMIS File.

NON-PAYMENT - AUCTION ACCESS RESTRICTION FILE (TEMIS)

All auction sales invoices remaining unpaid after BRISCADIEU BORDEAUX and/or M^e Antoine BRISCADIEU or subject to delays in payment may be added to the Auction Access Restriction File ("TEMIS File") maintained by Commissaires-Preneurs Multimédia (CPM), public limited company with executive board, with registered office at 37 Rue de Châteaudun, 75009 Paris, listed on the Paris Trade and Companies Register under number 437 868 425. The TEMIS File may be viewed by all France-based auctioneers who subscribe to this service. The list TEMIS Service subscribers is available to view at www.interencheres.com, in the dropdown menu "Acheter aux enchères" (Buy at auctions), under "Les commissaires-priseurs" (Auctioneers). Bidders listed on the TEMIS File may face restrictions on their bidding activity at auctions operated by auctioneers with a Professional Subscription to the TEMIS service. In such cases, this shall also result in temporary suspension of access to the www.interencheres.com live service, operated by CPM, in accordance with the general terms of use for this platform. Where a bidder is listed on the TEMIS File, BRISCADIEU BORDEAUX and/or M^e Antoine BRISCADIEU may make access to auctions contingent on the use of payment methods or specific guarantees, or it may prevent the Bidder from participating in auctions for which such guarantees cannot be provided. Bidders can find out if they are listed on the TEMIS File, contest their TEMIS File listing, or exercise their rights of access, rectification, erasure, restriction or objection under applicable data protection legislation, by submitting a request in writing accompanied by proof of identity in the form of a copy of a relevant identity document : - For listings added by BRISCADIEU BORDEAUX and/or M^e Antoine BRISCADIEU : by post to BRISCADIEU BORDEAUX 12-14, rue Peyronnet 33800 Bordeaux, - For listings added by other Professional Subscribers: by post to CPM, 37 Rue de Châteaudun, 75009, or by email to contact@temis.auction. The Bidder may also submit a complaint in relation to their listing on the TEMIS File to the French Data Protection Authority (CNIL) [3 Place de Fontenoy, TSA 80715, 75334 Paris, Cedex 07, www.cnil.fr]. More information on the TEMIS File is available in our general conditions of sale. Important notifications relating to the auction process will be sent to the email and/or postal address that the bidder provides the auctioneer at the time of auction. The bidder must notify BRISCADIEU BORDEAUX and/or M^e Antoine BRISCADIEU of any changes to their contact details.

ABSENTEE BIDS, BIDDING BY TELEPHONE, AND LIVE BIDS

If you can not attend the auction, we will be pleased to execute written bids on your behalf. This service is free and confidential. BRISCADIEU BORDEAUX and/or M^e Antoine BRISCADIEU Auction House cannot be held liable for errors or omissions of any kind in the handling of orders. A bidding form can be found at the end of the catalogue. Please fill this form and attach bank account details and a copy of your identity card or passport. BRISCADIEU BORDEAUX and/or M^e Antoine BRISCADIEU Auction House reserve the right not to record an absentee bid if it is not complete or if we consider that the client does not offer all the guarantees for the deals; without any possible recourse. Please ensure that we receive your written bids the day before the auction, 8 pm.

Important: www.interencheres-live.com and www.drouotlive.com are independent services. We disclaim all liability in case of dysfunction

DELIVERY, TRANSPORT& STORAGE FEES

Once the hammer falls, the new buyer becomes the owner and so becomes responsible for the lot. We do not assume any liability for loss or damage to items which may occur after the hammer falls. Please note that purchases can only be collected after payment in full.

Purchases are stored for free for 12 days. Past that time, BRISCADIEU BORDEAUX and/or M^e Antoine BRISCADIEU will charge storage fees :

Painting, ornament, wines : 20 €/month - Small piece of furniture : 30 €/month - Big piece of furniture : 40 €/month.

We do not proceed to any shipping. For people who bought by telephone, via absentee bid or live, items can be sent : for this service, please contact the company mentioned on your invoice which will be in charge of the packaging and the shipment.

Buyers are invited to organize themselves the shipping if they don't agree with these conditions.



BRISCADIEU BORDEAUX

— MAISON DE VENTES AUX ENCHÈRES —

VENTE AUX ENCHÈRES PUBLIQUES

**TABLEAUX - MOBILIER ET OBJETS D'ART
DU XVII^e AU XX^e SIÈCLE**

Provenances :

Collections particulières et successions
de Bordeaux et du Sud-Ouest.

Samedi 5 juin 2021 à 11h et à 14h
Hôtel des ventes Bordeaux Sainte-Croix



BRISCADIEU BORDEAUX

— MAISON DE VENTES AUX ENCHÈRES —

Hôtel Des Ventes Bordeaux Sainte-Croix

12-14, rue Peyronnet - 33800 Bordeaux

T : 33 (0)5 56 31 32 33

F : 33 (0)5 56 31 32 00

M : contact@briscadieu-bordeaux.com

www.briscaidieu-bordeaux.com
